



MINISTERIO
DEL INTERIOR

DIRECCIÓN GENERAL DE TRÁFICO

OBSERVATORIO NACIONAL DE
SEGURIDAD VIAL

INDICADOR RÁPIDO DE ACCIDENTALIDAD EN CARRETERA AÑO 2011*

(Cómputo de las víctimas a 24 horas)

*Datos provisionales extraídos de la base de datos el 2/1/2012.



Observatorio Nacional de Seguridad Vial



NOTAS METODOLÓGICAS.

Los datos correspondientes al año 2011 son provisionales. Los de años anteriores son los correspondientes al registro consolidado de accidentalidad mortal en carretera a 24 horas.

La información correspondiente a la Comunidad Autónoma de Cataluña y al País Vasco ha sido suministrada por sus servicios competentes.

La información correspondiente al resto de Comunidades Autónomas ha sido extraída de la base de datos ARENA (Accidentes de tráfico: REcogida de iNformación y Análisis) a las 7 horas del 2 de enero de 2012.

DEFINICIONES.

Accidente mortal en carretera: Accidente de circulación en el que al menos una persona ha resultado fallecida en las primeras 24 horas. Se excluyen los accidentes ocurridos en zona urbana y travesía.

Víctima mortal: Persona que a consecuencia del accidente ha fallecido dentro de las primeras 24 horas.

Herido grave: Persona herida en un accidente cuyo estado precisa una hospitalización superior a veinticuatro horas.



BALANCE DE LA SINIESTRALIDAD EN EL 2011.

En todo caso son accidentes mortales en carretera con cómputo de las víctimas mortales a 24 horas. Con posterioridad se han de incluir los muertos en zona urbana e introducir el coeficiente corrector para que sean a 30 días, para homologarlo con los datos de la Unión Europea.

Evolución de la accidentalidad

	Año 2000	Año 2001	Año 2002	Año 2003	Año 2004	Año 2005
Accidentes mortales	3.624	3.452	3.377	3.415	2.992	2.813
Víctimas mortales	4.241	4.067	3.967	3.993	3.464	3.268
Heridos graves	18.989	18.944	18.693	19.493	15.008	15.304

	Año 2006	Año 2007	Año 2008	Año 2009	Año 2010	Año 2011
Accidentes mortales	2.601	2.415	1.928	1.696	1.547	1.338
Víctimas mortales	2.989	2.741	2.180	1.903	1.729	1.479
Heridos graves	15.141	13.542	11.363	8.975	7.841	7.069

	Diferencias número			
	2011/2010	2011/2009	2011/2005	2011/2000
Accidentes mortales	-209	-358	-1.475	-2.286
Víctimas mortales	-250	-424	-1.789	-2.762
Heridos graves	-772	-1.906	-8.235	-11.920

	Variación %			
	2011/2010	2011/2009	2011/2005	2011/2000
Accidentes mortales	-13,5%	-21,1%	-52,4%	-63,1%
Víctimas mortales	-14,5%	-22,3%	-54,7%	-65,1%
Heridos graves	-9,8%	-21,2%	-53,8%	-62,8%

En el año 2011 se han registrado 1.338 accidentes mortales en los que han fallecido 1.479 personas, lo que supone que ha habido 250 muertos menos que en 2010 y representa un descenso del 14,5% respecto de ese año.

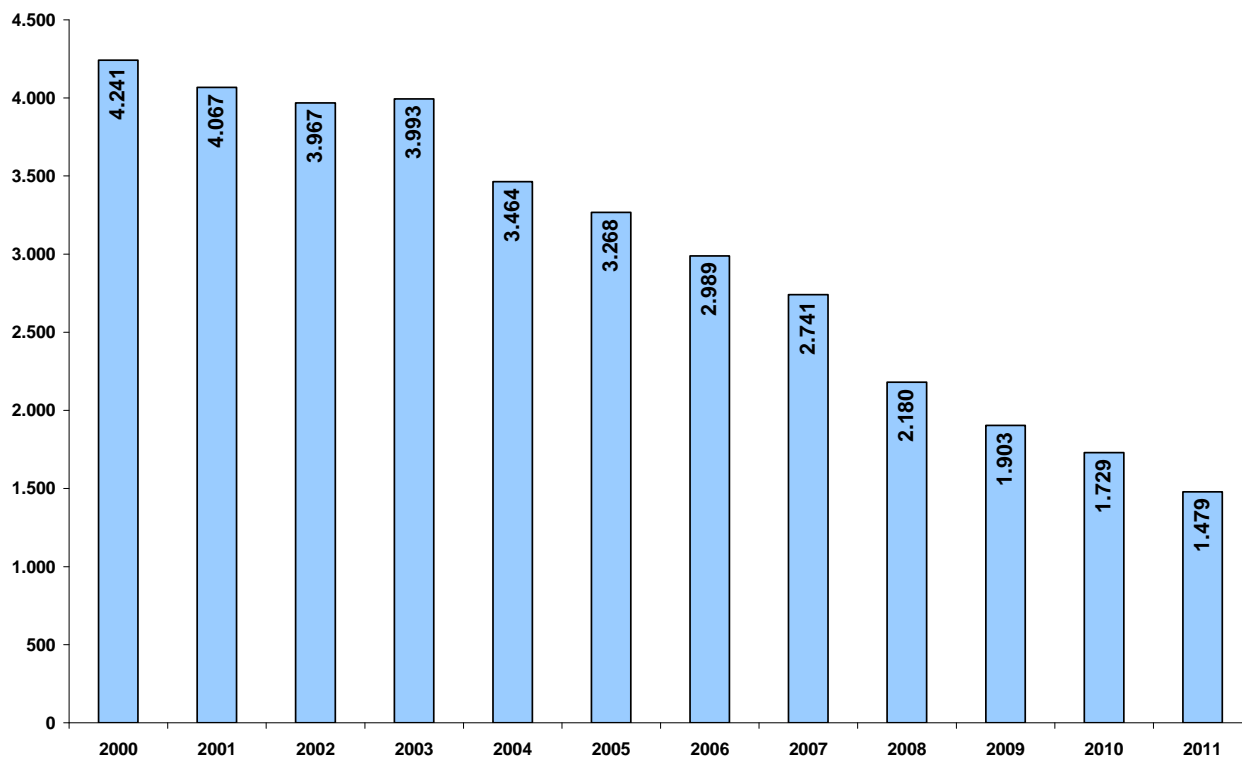
En relación al año 2009 el descenso de víctimas mortales ha sido del 22,3%, se han registrado 424 fallecidos menos.

Respecto del año 2005 se ha registrado un descenso del 54,7% y respecto del 2000 del 65,1%.

En cuanto a los heridos graves en vías interurbanas también se han registrado descensos. El año 2011, con 7.069 heridos graves, ha presentado un descenso del 9,8% respecto de 2010. Ese descenso es del 21,2% respecto de 2009, del 53,8% respecto de 2005 y del 62,8% respecto de 2000.



Grafica de fallecidos .2000-2011.



Respecto de 2000:

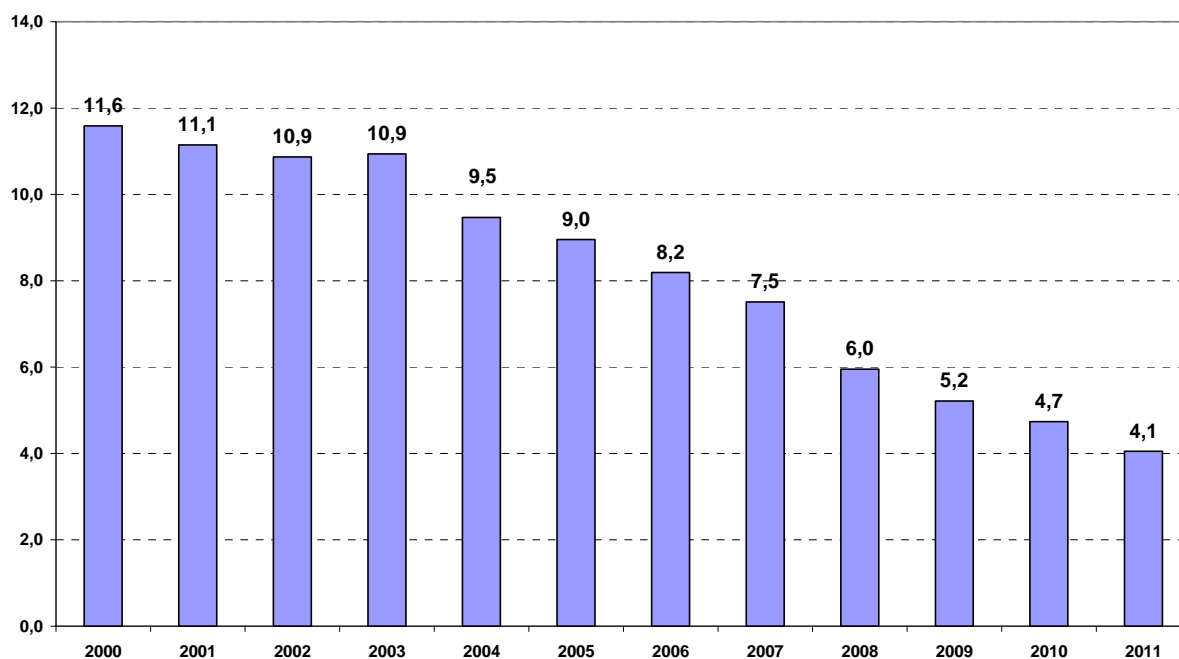
- En 2010 continúa la tendencia descendente de la accidentalidad en carretera
- Respecto de 2000, en 2011 ha habido 2.762 fallecidos menos, esto supone una reducción del 65%.
- Hemos pasado de tener 11,6 muertos diarios en nuestras carreteras en 2000 a tener **4,1** fallecidos diarios en 2011, es decir, 7,5 muertos menos cada día por los 365 días del año.

Promedio diario de víctimas mortales

	2000	2001	2002	2003	2004	2005	2006	2007	2008	2009	2010	2011
Promedio	11,6	11,1	10,9	10,9	9,5	9,0	8,2	7,5	6,0	5,2	4,7	4,1



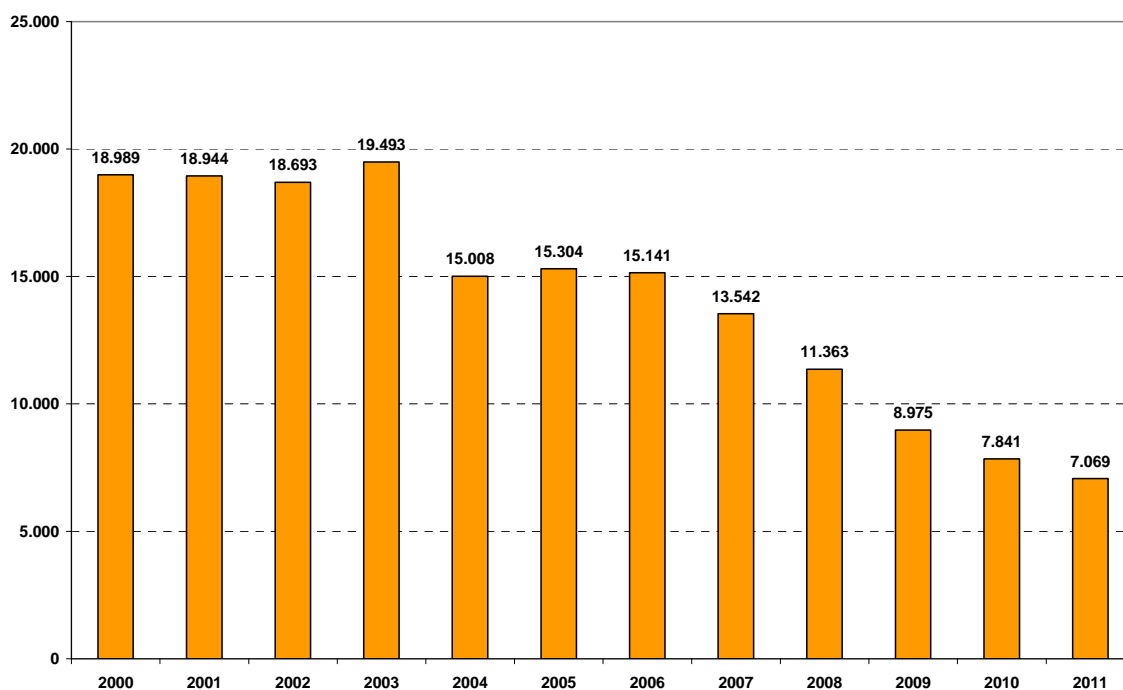
Promedio diario de víctimas mortales en carretera



Descenso también en las cifras de **heridos graves**:

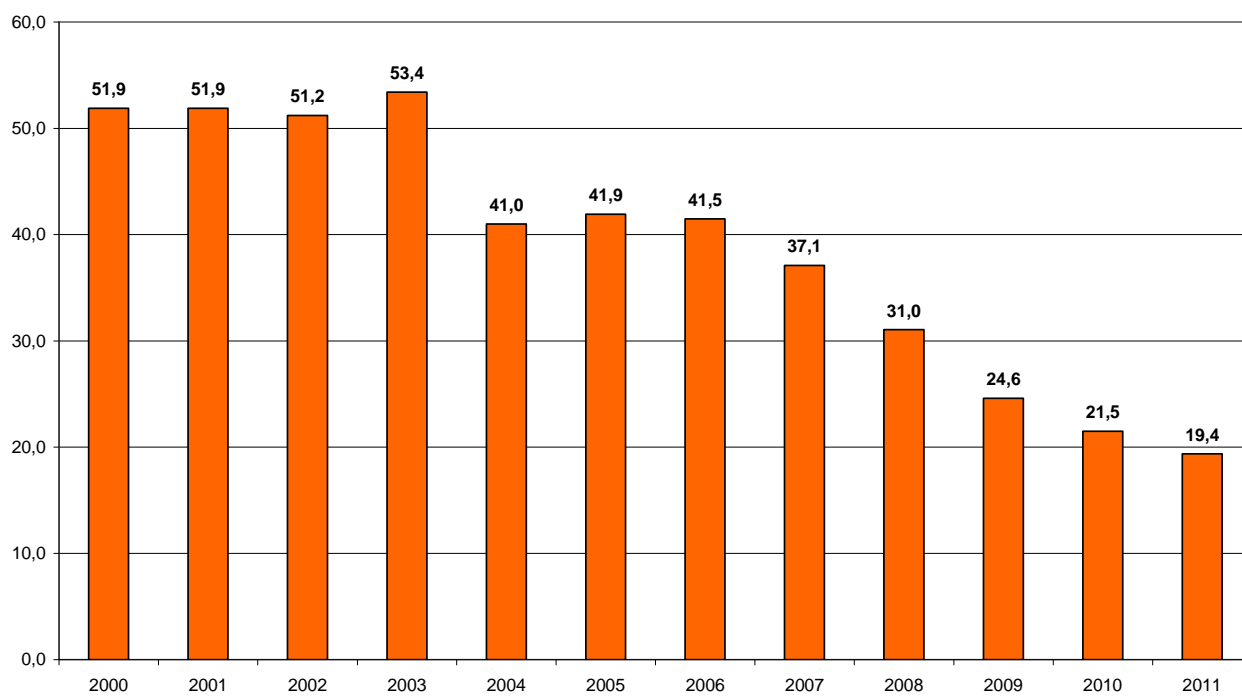
- Respecto de 2000, año en el que se registraron 18.989 heridos graves, el descenso ha sido del 63%.
- Se ha pasado de 52 heridos graves diarios en 2000 a 19 heridos graves diarios en 2011.

Grafica de heridos graves .2000-2010.





Promedio diario de heridos graves en carretera



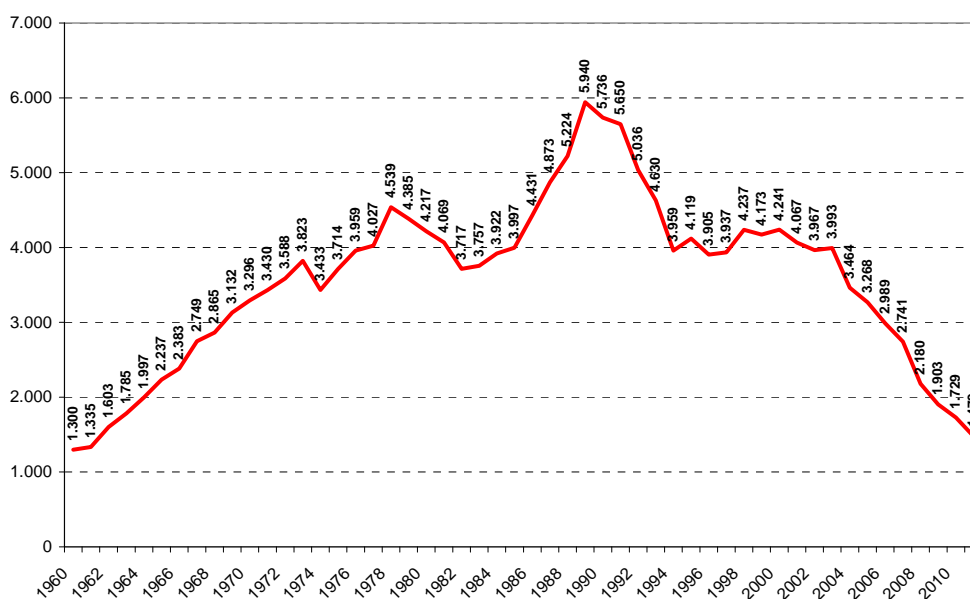


1.- HISTÓRICO

La cifra de víctimas mortales en carretera en 2010 se ha situado al nivel de 1962, considerando que el escenario de movilidad es absolutamente distinto. (En 1962 había un millón y medio de vehículos y en 2011 31 millones).

	Parque vehículos	Censo conductores	Muertos	Muertos por millón vehículos de parque
1960	1.004.770	2.235.192	1.300	1.294
1962	1.463.734	2.967.671	1.603	1.095
1967	3.147.868	3.498.509	2.749	873
1968	3.538.187	3.805.482	2.865	810
1969	3.969.184	4.262.495	3.132	789
1970	4.392.214	4.700.345	3.296	750
1975	7.018.906	6.854.803	3.714	529
1980	10.192.748	9.828.335	4.217	414
1985	11.716.339	11.879.455	3.997	341
1990	15.696.715	14.347.139	5.736	365
1995	18.847.245	16.761.681	4.119	218
2000	23.284.215	18.930.263	4.241	182
2001	24.249.871	19.348.667	4.067	168
2002	25.065.732	19.823.212	3.967	158
2003	25.169.452	20.301.418	3.993	159
2004	26.432.641	20.919.181	3.464	131
2005	27.657.276	21.549.477	3.268	118
2006	29.054.061	22.124.198	2.989	103
2007	30.318.457	22.777.657	2.741	90
2008	30.969.224	23.657.166	2.180	70
2009	30.855.969	25.713.071	1.903	62
2010	31.086.035	25.782.360	1.729	56
2011	31.400.000	26.050.000	1.479	47

Víctimas mortales en carretera. Serie histórica.





2.- MOVILIDAD

Durante el año 2011 la movilidad de largo recorrido, recogida por la DGT, ha disminuido más del 3% respecto del año 2010, situándose en el mínimo desde 2005 (año de comienzo del indicador). Dicha caída se ha producido de forma homogénea mes a mes, excepto enero y abril por la presencia de semana santa. La siguiente tabla muestra los porcentajes anuales de variación:

	Movilidad largo recorrido
Var % 2006/2005	4,31%
Var % 2007/2006	0,88%
Var % 2008/2007	-4,75%
Var % 2009/2008	0,98%
Var % 2010/2009	-1,42%
Var % 2011/2010	-3,06%



3.- SINIESTRALIDAD POR MESES

	Víctimas mortales en carretera					
	2000	2005	2009	2010	2011	Dist. % 2011
Enero	333	247	155	139	108	7,3%
Febrero	278	244	138	91	102	6,9%
Marzo	295	263	166	111	104	7,0%
Abril	317	244	134	118	102	6,9%
Mayo	326	273	169	161	139	9,4%
Junio	350	279	176	139	104	7,0%
Julio	487	336	178	174	172	11,6%
Agosto	417	316	202	188	151	10,2%
Septiembre	372	279	143	154	140	9,5%
Octubre	361	284	149	174	114	7,7%
Noviembre	334	238	132	147	122	8,2%
Diciembre	371	265	161	133	121	8,2%
Total año	4.241	3.268	1.903	1.729	1.479	100,0%

	Víctimas mortales en carretera							
	Variación 2011/2010	Variación 2011/2009	Variación 2011/2005	Variación 2011/2000	Var. % 2011/2010	Var. % 2011/2009	Var. % 2011/2005	Var. % 2011/2000
Enero	-31	-47	-139	-225	-22,3%	-30,3%	-56,3%	-67,6%
Febrero	11	-36	-142	-176	12,1%	-26,1%	-58,2%	-63,3%
Marzo	-7	-62	-159	-191	-6,3%	-37,3%	-60,5%	-64,7%
Abril	-16	-32	-142	-215	-13,6%	-23,9%	-58,2%	-67,8%
Mayo	-22	-30	-134	-187	-13,7%	-17,8%	-49,1%	-57,4%
Junio	-35	-72	-175	-246	-25,2%	-40,9%	-62,7%	-70,3%
Julio	-2	-6	-164	-315	-1,1%	-3,4%	-48,8%	-64,7%
Agosto	-37	-51	-165	-266	-19,7%	-25,2%	-52,2%	-63,8%
Septiembre	-14	-3	-139	-232	-9,1%	-2,1%	-49,8%	-62,4%
Octubre	-60	-35	-170	-247	-34,5%	-23,5%	-59,9%	-68,4%
Noviembre	-25	-10	-116	-212	-17,0%	-7,6%	-48,7%	-63,5%
Diciembre	-12	-40	-144	-250	-9,0%	-24,8%	-54,3%	-67,4%
Total año	-250	-424	-1.789	-2.762	-14,5%	-22,3%	-54,7%	-65,1%

Los meses de mayor número de víctimas mortales han sido los meses de verano, julio (172) y agosto (151), seguidos de septiembre (140) y mayo (139). El mes en que se han registrados menos víctimas mortales ha sido febrero con 102 fallecidos.

Respecto de 2010, en 2011 todos los meses han experimentado descensos en las cifras de fallecidos, excepto el mes de febrero. Los meses de mayor descenso fueron octubre (-34,5%) y junio (-25,2%).



El promedio mensual de víctimas mortales en 2011 ha sido 123, cifra que supone 21 fallecidos mensuales menos que en 2010 (144) y 230 menos que el promedio mensual de muertos en accidente de tráfico en 2000 (353).

Promedio mensual de víctimas mortales

2000	2001	2002	2003	2004	2005	2006	2007	2008	2009	2010	2011
353	339	331	333	289	272	249	228	182	159	144	123

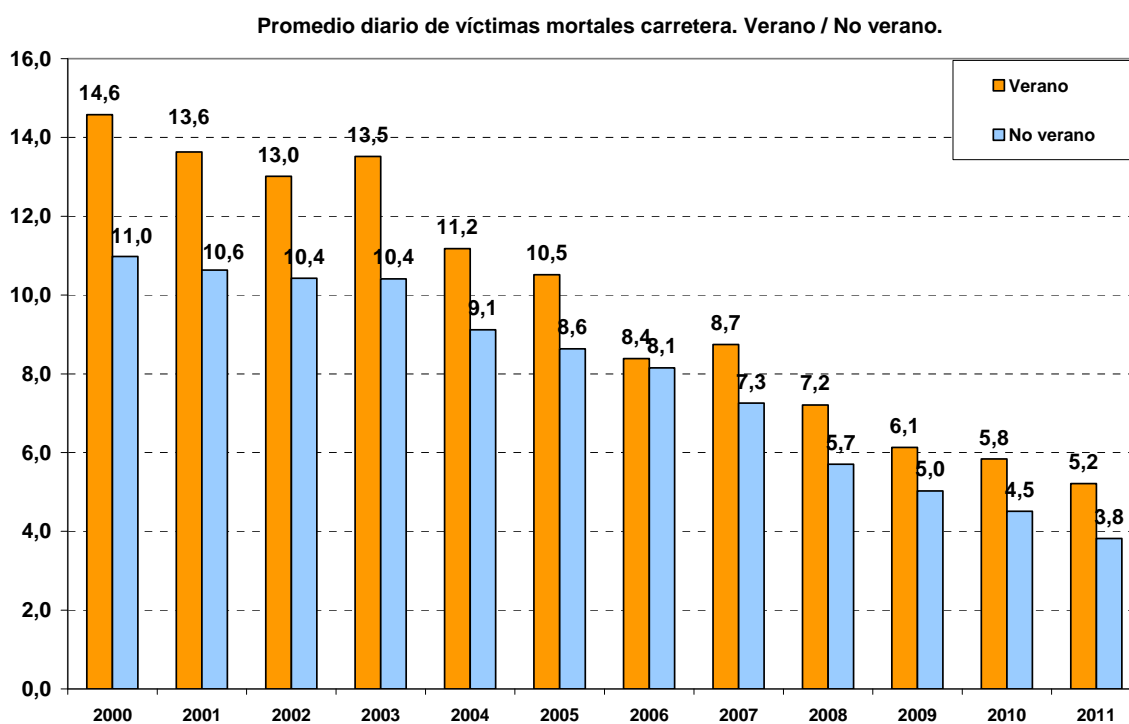


Respecto del año 2000 todos los meses de 2011 presentan descensos. Se puede destacar un hecho que ya venía sucediendo en años anteriores y es que durante los meses de julio y agosto, aunque en ellos se siguen produciendo más víctimas mortales que en el resto del año, ya no se muestran el repunte de accidentalidad mortal que tradicionalmente venían presentando. En el mes de agosto de 2011, con 151 fallecidos, se ha registrado la cifra más baja para ese mes en el periodo 2000- 2011.



Promedio diario de víctimas mortales

	2000	2001	2003	2004	2005	2006	2007	2008	2009	2010	2011
Verano	14,6	13,6	13,5	11,2	10,5	8,4	8,7	7,2	6,1	5,8	5,2
No verano	11,0	10,6	10,4	9,1	8,6	8,1	7,3	5,7	5,0	4,5	3,8
Total	11,6	11,1	10,9	9,5	9,0	8,2	7,5	6,0	5,2	4,7	4,1



En el verano de 2011 se registraron 5,2 fallecidos diarios, lo que ha supuesto 9 fallecidos diarios menos que en el verano de 2000, se observa una reducción mayor en verano que en el resto del año en que se han registrado 7 fallecidos diarios menos con respecto al año 2000.



4.- SINIESTRALIDAD POR COMUNIDADES AUTÓNOMAS

	Accidentes mortales en carretera					Dist. % 2011
	2000	2005	2009	2010	2011	
Andalucía	557	508	299	257	226	16,9%
Aragón	173	129	85	65	59	4,4%
Principado de Asturias	91	67	41	47	30	2,2%
Illes Balears	99	84	37	42	37	2,8%
Canarias	121	109	47	45	33	2,5%
Cantabria	43	22	20	18	18	1,3%
Castilla-La Mancha	287	233	136	123	112	8,4%
Castilla y León	349	269	165	184	141	10,5%
Cataluña	530	345	231	212	172	12,9%
Extremadura	117	87	60	55	59	4,4%
Galicia	337	241	170	166	133	9,9%
Madrid	211	154	100	81	74	5,5%
Región de Murcia	104	112	62	41	47	3,5%
Comunidad Foral de Navarra	81	69	29	28	24	1,8%
La Rioja	40	31	23	15	13	1,0%
Comunidad Valenciana	345	278	142	129	122	9,1%
País Vasco	139	75	49	39	38	2,8%
Total nacional	3.624	2.813	1.696	1.547	1.338	100,0%

	Accidentes mortales en carretera							
	Var. 2011 /2010	Var. 2011 /2009	Var. 2011 /2005	Var. 2011 /2000	Var. % 2011/ 2010	Var. % 2011 /2009	Var. % 2011 /2005	Var. % 2011 /2000
Andalucía	-31	-73	-282	-331	-12,1%	-24,4%	-55,5%	-59,4%
Aragón	-6	-26	-70	-114	-9,2%	-30,6%	-54,3%	-65,9%
Principado de Asturias	-17	-11	-37	-61	-36,2%	-26,8%	-55,2%	-67,0%
Illes Balears	-5	0	-47	-62	-11,9%	0,0%	-56,0%	-62,6%
Canarias	-12	-14	-76	-88	-26,7%	-29,8%	-69,7%	-72,7%
Cantabria	0	-2	-4	-25	0,0%	-10,0%	-18,2%	-58,1%
Castilla-La Mancha	-11	-24	-121	-175	-8,9%	-17,6%	-51,9%	-61,0%
Castilla y León	-43	-24	-128	-208	-23,4%	-14,5%	-47,6%	-59,6%
Cataluña	-40	-59	-173	-358	-18,9%	-25,5%	-50,1%	-67,5%
Extremadura	4	-1	-28	-58	7,3%	-1,7%	-32,2%	-49,6%
Galicia	-33	-37	-108	-204	-19,9%	-21,8%	-44,8%	-60,5%
Madrid	-7	-26	-80	-137	-8,6%	-26,0%	-51,9%	-64,9%
Región de Murcia	6	-15	-65	-57	14,6%	-24,2%	-58,0%	-54,8%
Comunidad Foral de Navarra	-4	-5	-45	-57	-14,3%	-17,2%	-65,2%	-70,4%
La Rioja	-2	-10	-18	-27	-13,3%	-43,5%	-58,1%	-67,5%
Comunidad Valenciana	-7	-20	-156	-223	-5,4%	-14,1%	-56,1%	-64,6%
País Vasco	-1	-11	-37	-101	-2,6%	-22,4%	-49,3%	-72,7%
Total nacional	-209	-358	-1475	-2.286	-13,5%	-21,1%	-52,4%	-63,1%



	Víctimas mortales en carretera					Dist. % 2011
	2000	2005	2009	2010	2011	
Andalucía	642	574	330	289	253	17,11%
Aragón	204	160	89	74	67	4,53%
Principado de Asturias	103	76	43	48	31	2,10%
Illes Balears	110	92	40	44	37	2,50%
Canarias	137	115	51	46	33	2,23%
Cantabria	51	22	23	19	18	1,22%
Castilla-La Mancha	331	293	155	139	126	8,52%
Castilla y León	457	327	197	212	157	10,62%
Cataluña	622	400	269	246	200	13,52%
Extremadura	137	95	67	66	62	4,19%
Galicia	380	276	186	179	145	9,80%
Madrid	248	184	105	82	79	5,34%
Región de Murcia	113	130	66	48	56	3,79%
Comunidad Foral de Navarra	99	77	33	31	24	1,62%
La Rioja	48	40	30	16	14	0,95%
Comunidad Valenciana	399	321	168	139	134	9,06%
País Vasco	160	86	51	51	43	2,91%
Total nacional	4.241	3.268	1.903	1.729	1.479	100,00%

	Víctimas mortales en carretera							
	Var. 2011 /2010	Var. 2011 /2009	Var. 2011 /2005	Var. 2011 /2000	Var. % 2011/ 2010	Var. % 2011 /2009	Var. % 2011 /2005	Var. % 2011 /2000
Andalucía	-36	-77	-321	-389	-12,5%	-23,3%	-55,9%	-60,6%
Aragón	-7	-22	-93	-137	-9,5%	-24,7%	-58,1%	-67,2%
Principado de Asturias	-17	-12	-45	-72	-35,4%	-27,9%	-59,2%	-69,9%
Illes Balears	-7	-3	-55	-73	-15,9%	-7,5%	-59,8%	-66,4%
Canarias	-13	-18	-82	-104	-28,3%	-35,3%	-71,3%	-75,9%
Cantabria	-1	-5	-4	-33	-5,3%	-21,7%	-18,2%	-64,7%
Castilla-La Mancha	-13	-29	-167	-205	-9,4%	-18,7%	-57,0%	-61,9%
Castilla y León	-55	-40	-170	-300	-25,9%	-20,3%	-52,0%	-65,6%
Cataluña	-46	-69	-200	-422	-18,7%	-25,7%	-50,0%	-67,8%
Extremadura	-4	-5	-33	-75	-6,1%	-7,5%	-34,7%	-54,7%
Galicia	-34	-41	-131	-235	-19,0%	-22,0%	-47,5%	-61,8%
Madrid	-3	-26	-105	-169	-3,7%	-24,8%	-57,1%	-68,1%
Región de Murcia	8	-10	-74	-57	16,7%	-15,2%	-56,9%	-50,4%
Comunidad Foral de Navarra	-7	-9	-53	-75	-22,6%	-27,3%	-68,8%	-75,8%
La Rioja	-2	-16	-26	-34	-12,5%	-53,3%	-65,0%	-70,8%
Comunidad Valenciana	-5	-34	-187	-265	-3,6%	-20,2%	-58,3%	-66,4%
País Vasco	-8	-8	-43	-117	-15,7%	-15,7%	-50,0%	-73,1%
Total nacional	-250	-424	-1.789	-2.762	-14,5%	-22,3%	-54,7%	-65,1%

En 2011, la siniestralidad mortal ha descendido en todas las Comunidades Autónomas con respecto a 2010, excepto en la Región de Murcia donde se ha registrado un incremento del 16,7%.



Considerando que el descenso global de la cifra de fallecidos en 2011 respecto de 2010 ha sido del -14,5%, las Comunidades Autónomas que presentan descensos superiores han sido:

Principado de Asturias	-35,4%	(-17 fallecidos)
Canarias	-28,3%	(-13 fallecidos)
Castilla y León	-25,9%	(-55 fallecidos)
Comunidad Foral de Navarra	-22,6%	(-7 fallecidos)
Galicia	-19,0%	(-34 fallecidos)
Cataluña	-18,7%	(-46 fallecidos)
Illes Balears	-15,9%	(-7 fallecidos)
País Vasco	-15,7%	(-8 fallecidos)

Así mismo, respecto de 2000, todas las Comunidades Autónomas presentan descensos.

Por encima del 65,1% de reducción respecto de 2000, que es el porcentaje para el total nacional, se sitúan las siguientes Comunidades Autónomas:

Canarias	-75,9%	(-104 fallecidos)
Comunidad Foral de Navarra	-75,8%	(-75 fallecidos)
País Vasco	-73,1%	(-117 fallecidos)
La Rioja	-70,8%	(-34 fallecidos)
Principado de Asturias	-69,9%	(-72 fallecidos)
Madrid	-68,1%	(-169 fallecidos)
Cataluña	-67,8%	(-422 fallecidos)
Aragón	-67,2%	(-137 fallecidos)
Comunidad Valenciana	-66,4%	(-265 fallecidos)
Illes Balears	-66,4%	(-73 fallecidos)
Castilla y León	-65,6%	(-300 fallecidos)



5.- SINIESTRALIDAD POR PROVINCIAS

Provincia	2010		2011		Diferencias 2011/2010	
	Accidentes	Muertos	Accidentes	Muertos	Accidentes	Muertos
Áraba/Álava	7	10	9	10	2	0
Albacete	20	21	17	21	-3	0
Alicante	44	48	38	41	-6	-7
Almería	24	24	26	26	2	2
Ávila	15	15	16	17	1	2
Badajoz	35	44	37	38	2	-6
Illes Balears	42	44	37	37	-5	-7
Barcelona	79	89	63	71	-16	-18
Burgos	29	35	29	33	0	-2
Cáceres	20	22	22	24	2	2
Cádiz	33	35	23	25	-10	-10
Castellón	25	27	25	28	0	1
Ciudad Real	28	32	28	29	0	-3
Córdoba	22	25	23	23	1	-2
A Coruña	63	66	44	48	-19	-18
Cuenca	25	26	19	20	-6	-6
Girona	54	64	43	50	-11	-14
Granada	29	33	31	35	2	2
Guadalajara	17	19	15	19	-2	0
Gipuzkoa	13	19	14	15	1	-4
Huelva	23	27	15	18	-8	-9
Huesca	23	27	22	25	-1	-2
Jaén	27	32	28	31	1	-1
León	37	39	18	18	-19	-21
Lleida	32	35	27	30	-5	-5
La Rioja	15	16	13	14	-2	-2
Lugo	28	31	32	32	4	1
Madrid	81	82	74	79	-7	-3
Málaga	44	49	32	33	-12	-16
Murcia	41	48	47	56	6	8
Navarra	28	31	24	24	-4	-7
Ourense	30	31	23	24	-7	-7
Asturias	47	48	30	31	-17	-17
Palencia	13	16	17	23	4	7
Las Palmas	27	28	19	19	-8	-9
Pontevedra	45	51	34	41	-11	-10
Salamanca	22	27	14	15	-8	-12
S. C. Tenerife	18	18	14	14	-4	-4
Cantabria	18	19	18	18	0	-1
Segovia	19	19	11	12	-8	-7
Sevilla	55	64	48	62	-7	-2
Soria	11	15	11	13	0	-2
Tarragona	47	58	39	49	-8	-9
Teruel	9	12	9	9	0	-3
Toledo	33	41	33	37	0	-4
Valencia	60	64	59	65	-1	1
Valladolid	20	22	12	12	-8	-10
Bizkaia	19	22	15	18	-4	-4
Zamora	18	24	13	14	-5	-10
Zaragoza	33	35	28	33	-5	-2
Total	1.547	1.729	1.338	1.479	-209	-250



6.- SINIESTRALIDAD SEGÚN TRAMOS HORARIOS.

	Accidentes mortales en carretera					Dist. % 2011
	2000	2005	2009	2010	2011	
00:00 - 06:59	806	532	295	260	221	16,5%
07:00 - 13:59	1.052	921	528	521	430	32,1%
14:00 - 19:59	1.120	833	578	494	444	33,2%
20:00 - 23:59	646	527	295	272	243	18,2%
Total	3.624	2.813	1.696	1.547	1.338	100,0%

	Accidentes mortales en carretera							
	Var. 2011 /2010	Var. 2011 /2009	Var. 2011 /2005	Var. 2011 /2000	Var. % 2011/ 2010	Var. % 2011 /2009	Var. % 2011 /2005	Var. % 2011 /2000
00:00 - 06:59	-39	-74	-311	-585	-15,0%	-25,1%	-58,5%	-72,6%
07:00 - 13:59	-91	-98	-491	-622	-17,5%	-18,6%	-53,3%	-59,1%
14:00 - 19:59	-50	-134	-389	-676	-10,1%	-23,2%	-46,7%	-60,4%
20:00 - 23:59	-29	-52	-284	-403	-10,7%	-17,6%	-53,9%	-62,4%
Total	-209	-358	-1475	-2.286	-13,5%	-21,1%	-52,4%	-63,1%

	Víctimas mortales en carretera					Dist. % 2011
	2000	2005	2009	2010	2011	
00:00 - 06:59	942	634	334	300	251	17,0%
07:00 - 13:59	1.228	1.056	589	579	480	32,5%
14:00 - 19:59	1.355	990	653	544	481	32,5%
20:00 - 23:59	716	588	327	306	267	18,1%
Total	4.241	3.268	1.903	1.729	1.479	100,0%

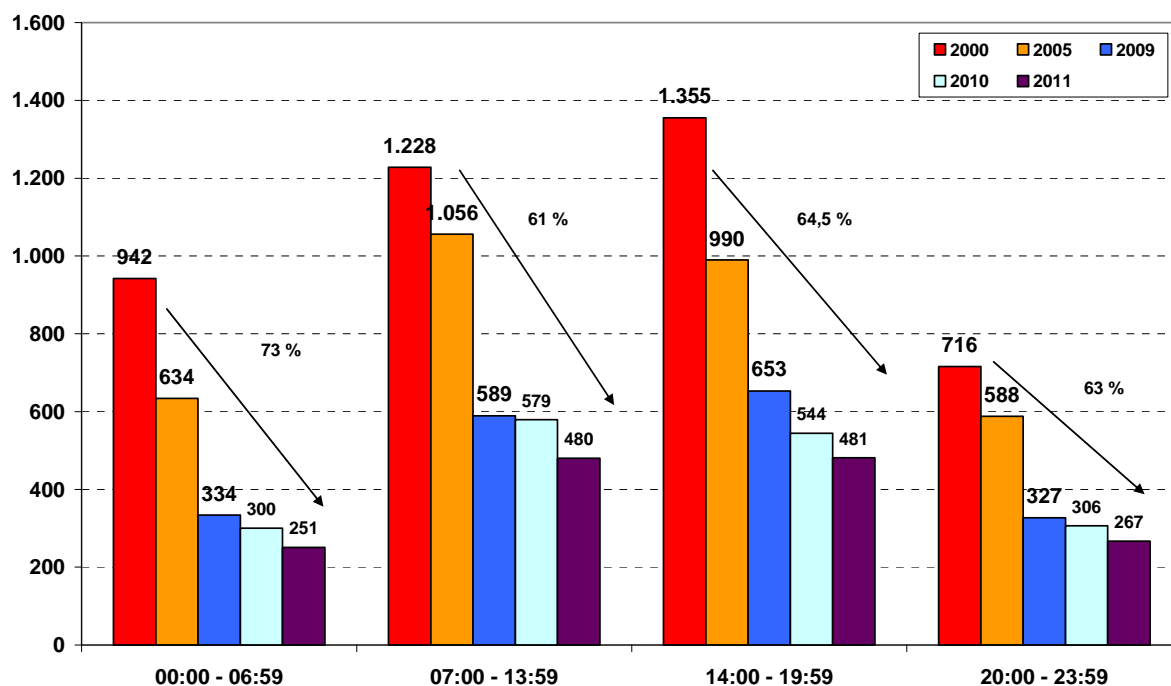
	Víctimas mortales en carretera							
	Var. 2011 /2010	Var. 2011 /2009	Var. 2011 /2005	Var. 2011 /2000	Var. % 2011/ 2010	Var. % 2011 /2009	Var. % 2011 /2005	Var. % 2011 /2000
00:00 - 06:59	-49	-83	-383	-691	-16,3%	-24,9%	-60,4%	-73,4%
07:00 - 13:59	-99	-109	-576	-748	-17,1%	-18,5%	-54,5%	-60,9%
14:00 - 19:59	-63	-172	-509	-874	-11,6%	-26,3%	-51,4%	-64,5%
20:00 - 23:59	-39	-60	-321	-449	-12,7%	-18,3%	-54,6%	-62,7%
Total	-250	-424	-1789	-2.762	-14,5%	-22,3%	-54,7%	-65,1%

En 2011 el mayor descenso en el número de fallecidos se ha producido en la franja horaria de las 7 a las 14 horas con el 17% de descenso; le sigue la noche, entre las 0 y las 7 horas con un descenso del 16% respecto de 2010. Durante la tarde, entre las 14 y las 20 horas, es cuando se ha registrado el menor descenso, el 12%.



En relación al año 2000 es durante la noche, entre las 0 y las 7 horas, cuando se ha presentado una mayor reducción, con un descenso del 73%, a la que sigue la franja de 14 a 20 horas (tarde-noche) en que la reducción ha sido del 64,5%.

Víctimas mortales carretera. Tramos horarios.





7.- SINIESTRALIDAD SEGÚN DÍA DE LA SEMANA

Víctimas mortales en carretera						
	2000	2005	2009	2010	2011	Dist. % 2011
Lunes	544	448	240	220	185	12,5%
Martes	467	366	212	194	179	12,1%
Miércoles	462	400	230	208	216	14,6%
Jueves	484	416	230	225	174	11,8%
Viernes	599	461	257	256	182	12,3%
Sábado	791	590	355	310	246	16,6%
Domingo	894	587	379	316	297	20,1%
Total año	4.241	3.268	1.903	1.729	1.479	100,0%

Víctimas mortales en carretera								
	Var. 2011 /2010	Var. 2011 /2009	Var. 2011 /2005	Var. 2011 /2000	Var. % 2011/ 2010	Var. % 2011 /2009	Var. % 2011 /2005	Var. % 2011 /2000
Lunes	-35	-55	-263	-359	-15,9%	-22,9%	-58,7%	-66,0%
Martes	-15	-33	-187	-288	-7,7%	-15,6%	-51,1%	-61,7%
Miércoles	8	-14	-184	-246	3,8%	-6,1%	-46,0%	-53,2%
Jueves	-51	-56	-242	-310	-22,7%	-24,3%	-58,2%	-64,0%
Viernes	-74	-75	-279	-417	-28,9%	-29,2%	-60,5%	-69,6%
Sábado	-64	-109	-344	-545	-20,6%	-30,7%	-58,3%	-68,9%
Domingo	-19	-82	-290	-597	-6,0%	-21,6%	-49,4%	-66,8%
Total año	-250	-424	-1789	-2.762	-14,5%	-22,3%	-54,7%	-65,1%

Los sábados y los domingos se registran más víctimas mortales que el resto de días. Respecto de 2010 el viernes con el 29% de descenso y el jueves con el 23% son los días que mayor disminución han registrado. Respecto de 2000 los mayores descensos se presentan en viernes, sábado y domingo.



Tomados los fines de semana, de las 15 horas del viernes a las 24 horas del domingo, se observa que en ese periodo se registra el 42% de las víctimas mortales. Respecto de 2010 los fines de semana han presentado mayor reducción que el resto, un 18% frente al 12%. Respecto de 2000 el descenso en fines de semana ha sido del 69% y para el resto de días del 61%.

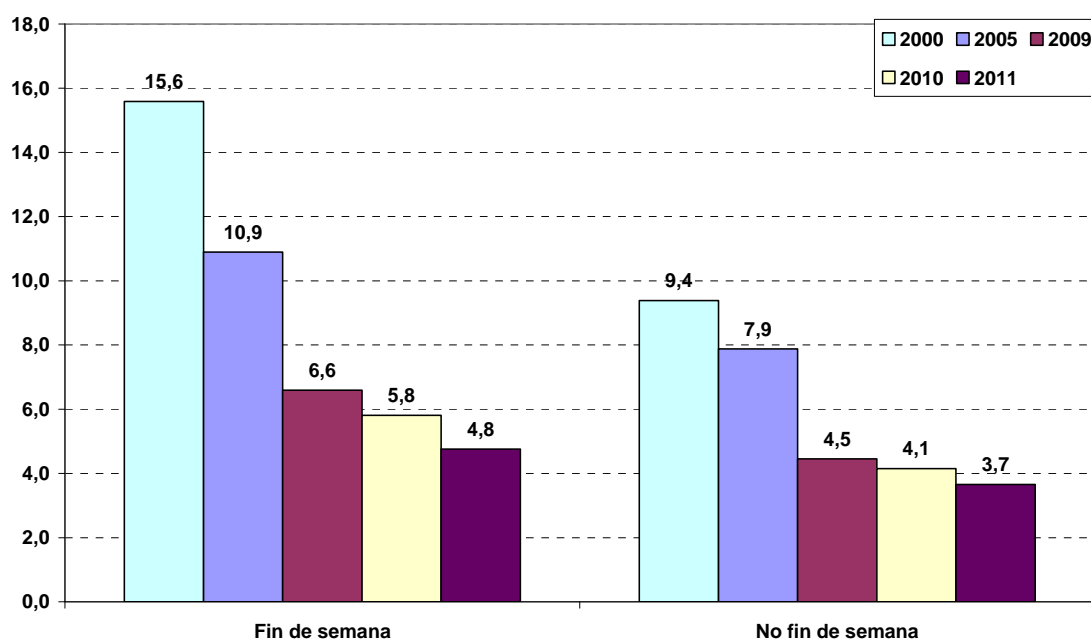
Víctimas mortales en carretera						
	2000	2005	2009	2010	2011	Dist. % 2011
Fin de semana	2.026	1.416	857	755	619	41,9%
No fin de semana	2.215	1.852	1.046	974	860	58,1%
Total año	4.241	3.268	1.903	1.729	1.479	100,0%

Víctimas mortales en carretera								
	Var. 2011 /2010	Var. 2011 /2009	Var. 2011 /2005	Var. 2011 /2000	Var. % 2011/ 2010	Var. % 2011 /2009	Var. % 2011 /2005	Var. % 2011 /2000
Fin de semana	-136	-238	-797	-1.407	-18,0%	-27,8%	-56,3%	-69,4%
No fin de semana	-114	-186	-992	-1.355	-11,7%	-17,8%	-53,6%	-61,2%
Total año	-250	-424	-1789	-2.762	-14,5%	-22,3%	-54,7%	-65,1%

Nota: Fin de semana desde las 15 h del viernes a las 24 h domingo.

En cuanto al promedio diario de fallecidos en fin de semana en 2011 ha sido de 4,8; 11 fallecidos menos diarios que en 2000. En los días laborables en 2011, ese promedio ha sido de 3,7; 6 fallecidos menos que en 2000. Se observa así como los fines de semana se acercan a las cifras de los días laborables, no presentando el repunte que se registraba en 2000.

Promedio diario víctimas mortales. Fin semana/Laborable





8.- VÍCTIMAS MORTALES EN ACCIDENTE EN CARRETERA. EDADES.

	2000	2005	2009	2010	2011	Dist. % 2011	Dist. % 2000
Hasta 14 años	116	76	34	49	24	1,6%	2,7%
De 15 a 24 años	892	609	287	258	191	12,9%	21,0%
De 25 a 34 años	944	748	416	319	264	17,8%	22,3%
De 35 a 44 años	683	553	370	318	292	19,7%	16,1%
De 45 a 54 años	527	423	275	262	247	16,7%	12,4%
De 55 a 64 años	445	336	196	191	178	12,0%	10,5%
+de 65 años	566	484	312	325	269	18,2%	13,3%
Desconocido	68	39	13	7	14	0,9%	1,6%
Total año	4.241	3.268	1.903	1.729	1.479	100,0%	100,0%

Víctimas mortales en carretera								
	Var. 2011 /2010	Var. 2011 /2009	Var. 2011 /2005	Var. 2011 /2000	Var. % 2011/ 2010	Var. % 2011 /2009	Var. % 2011 /2005	Var. % 2011 /2000
Hasta 14 años	-25	-10	-52	-92	-51,0%	-29,4%	-68,4%	-79,3%
De 15 a 24 años	-67	-96	-418	-701	-26,0%	-33,4%	-68,6%	-78,6%
De 25 a 34 años	-55	-152	-484	-680	-17,2%	-36,5%	-64,7%	-72,0%
De 35 a 44 años	-26	-78	-261	-391	-8,2%	-21,1%	-47,2%	-57,2%
De 45 a 54 años	-15	-28	-176	-280	-5,7%	-10,2%	-41,6%	-53,1%
De 55 a 64 años	-13	-18	-158	-267	-6,8%	-9,2%	-47,0%	-60,0%
+de 65 años	-56	-43	-215	-297	-17,2%	-13,8%	-44,4%	-52,5%
Desconocido	7	1	-25	-54	100,0%	7,7%	-64,1%	-79,4%
Total año	-250	-424	-1789	-2.762	-14,5%	-22,3%	-54,7%	-65,1%

En el año 2011 el grupo de edad que mas fallecidos presenta es el de 35 a 44 años, con 292 víctimas mortales, el 20% del total, seguido del de más de 65 años, con 269 víctimas mortales, el 18% del total y el de 25 a 34 años, con 264 víctimas mortales el 18% del total.

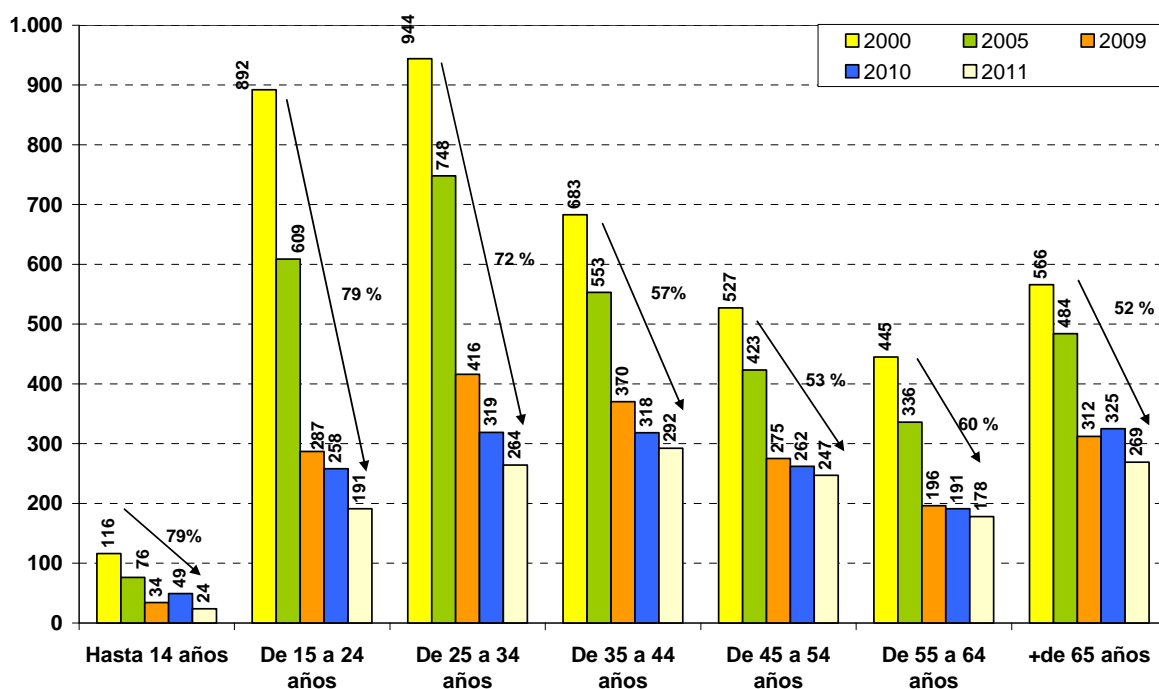
Comparando la distribución porcentual del año 2011 con la del año 2000, observamos grandes diferencias en los grupos más jóvenes, de 15 a 24 años y de 25 a 34 años, que en el año 2000 suponían el 21% y el 22% respectivamente y en 2011 han descendido al 13% y el 18%. Por el contrario el colectivo de más de 65 años ha aumentado su presencia del 13% en 2000 al 18% en 2011.

Respecto de 2010, el grupo de edad que mayor reducción porcentual ha experimentado en 2011 ha sido el de fallecidos de hasta 14 años, con 25 fallecidos menos, lo que ha supuesto una reducción del 51%. Le sigue el grupo de 15 a 24 años, con 67 una reducción del 26% al registrar 67 fallecidos menos.



Respecto de 2000, todos los grupos de edad han descendido más del 50%. Los que han tenido un descenso acumulado mayor han sido los siguientes: el de de menores de 14 años, con un descenso acumulado desde 2000 del 79,3% y el de 15 a 24 años, con un descenso acumulado desde 2000 del 78,6%.

Víctimas mortales.Carretera. Grupos de Edad.





9.- VEHÍCULOS IMPLICADOS EN ACCIDENTES MORTALES EN CARRETERA

	Víctimas mortales en carretera						
	2000	2005	2009	2010	2011	Dist. % 2011	Dist. % 2000
Bicicleta	54	53	37	43	32	2,2%	1,3%
Ciclomotor	227	142	73	44	32	2,2%	5,4%
Motocicleta	259	319	284	244	235	15,9%	6,1%
Turismo	2.730	2.021	1.044	1.006	824	55,7%	64,4%
Furgoneta	239	172	128	92	78	5,3%	5,6%
Autobús	42	22	18	2	3	0,2%	1,0%
Camión	76	58	38	29	47	3,2%	1,8%
Vehículo articulado	132	102	44	45	30	2,0%	3,1%
Otros Vehículos	71	69	60	55	47	3,2%	1,7%
Peatones	411	310	177	169	151	10,2%	9,7%
Total año	4.241	3.268	1.903	1.729	1.479	100,0%	100,0%

	Víctimas mortales en carretera							
	Var. 2011 /2010	Var. 2011 /2009	Var. 2011 /2005	Var. 2011 /2000	Var. % 2011/ 2010	Var. % 2011 /2009	Var. % 2011 /2005	Var. % 2011 /2000
Bicicleta	-11	-5	-21	-22	-25,6%	-13,5%	-39,6%	-40,7%
Ciclomotor	-12	-41	-110	-195	-27,3%	-56,2%	-77,5%	-85,9%
Motocicleta	-9	-49	-84	-24	-3,7%	-17,3%	-26,3%	-9,3%
Turismo	-182	-220	-1197	-1.906	-18,1%	-21,1%	-59,2%	-69,8%
Furgoneta	-14	-50	-94	-161	-15,2%	-39,1%	-54,7%	-67,4%
Autobús	1	-15	-19	-39	50,0%	-83,3%	-86,4%	-92,9%
Camión	18	9	-11	-29	62,1%	23,7%	-19,0%	-38,2%
Vehículo articulado	-15	-14	-72	-102	-33,3%	-31,8%	-70,6%	-77,3%
Otros Vehículos	-8	-13	-22	-24	-14,5%	-21,7%	-31,9%	-33,8%
Peatones	-18	-26	-159	-260	-10,7%	-14,7%	-51,3%	-63,3%
Total año	-250	-424	-1789	-2.762	-14,5%	-22,3%	-54,7%	-65,1%

Como viene sucediendo, las víctimas mortales ocupantes de turismo son el grupo más numeroso, 824 fallecidos que suponen el 56% de las víctimas mortales. Las motocicletas es el segundo grupo que ha registrado más fallecidos, 235 víctimas mortales que suponen un 16% del total.

Comparando la distribución porcentual de 2011 con la de 2000 observamos diferencias importantes en los siguientes tipos de vehículos:

Turismos, en 2011 registraron el 56% de los fallecidos y en 2000 eran el 64%.

Motocicletas, en 2011 registraron el 16% de los fallecidos y en 2000 eran el 6%.

Ciclomotores, en 2011 registraron el 2% de los fallecidos y en 2000 eran el 5%.



En 2011 han descendido respecto de 2010 los fallecidos usuarios en todos los tipos de vehículo excepto en el caso de los camiones y los autobuses, en los que ha habido 18 y 1 fallecido más, respectivamente. Por encima de la reducción global se encuentran los vehículos articulados, con una reducción del 33%; los ciclomotores, con una reducción del 27%, las bicicletas, con un descenso de 26%, los turismos, con una reducción del 18% y, finalmente, las furgonetas con un descenso del 15%.

Los ocupantes de motocicleta también presentan un descenso, aunque menor, situándose en una reducción del 4%.

Los peatones fallecidos por atropello en carretera también han disminuido en 2011, ya que ha habido 18 peatones fallecidos menos, lo que supone una reducción del 11%.

Respecto de 2000, los fallecidos según el vehículo en que viajaban han disminuido en más de un 60% en todas las tipologías, excepto en el caso de las motocicletas, en las que se observa una disminución del 9%, en el de los camiones, con una reducción del 38% y en el de las bicicletas en las que la disminución ha sido del 41%. Los vehículos que han tenido un descenso mayor han sido los autobuses, con una reducción del 93%; los ciclomotores, con una reducción del 86%; los vehículos articulados, con un descenso del 77%; los turismos, con un descenso del 70% y las furgonetas, con un descenso del 68%. Los peatones fallecidos han disminuido un 63% respecto de 2000.



9.1. Víctimas mortales en motocicleta

La cifra de víctimas mortales en motocicleta, que venía aumentando desde 2004 y muy especialmente en 2007, en este año 2011 ha vuelto a descender por cuarto año consecutivo. En 2011 ha habido 235 fallecidos en motocicleta, esto es 9 fallecidos menos que en 2010, un descenso del 4%.

Respecto de 2000 observamos una disminución del 9%. Si nos detenemos a considerar que el número de motocicletas respecto de 2000 es muy superior, más de 1.300.000 motocicletas más, vemos como la tasa de fallecidos en moto por millón de vehículos de parque en 2011, que ha sido 84, es muy inferior a la de 2000, que fue 179.

EVOLUCIÓN ACUMULADO MENSUAL

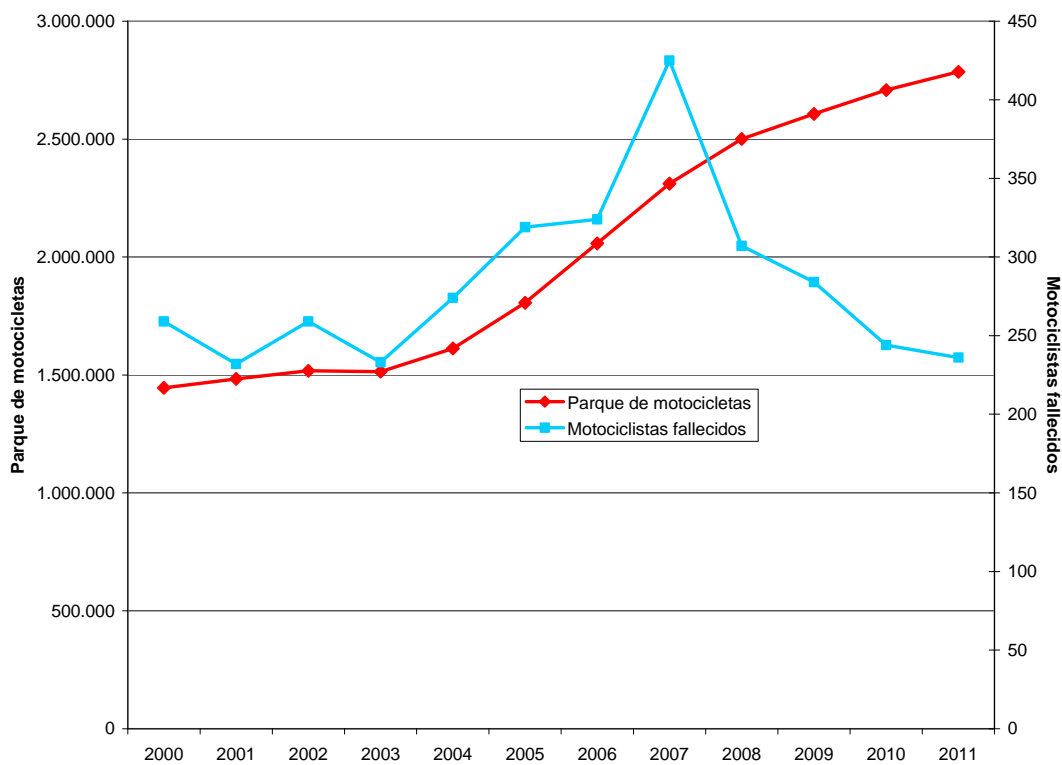
Mes	2000	2001	2002	2003	2004	2005	2006	2007	2008	2009	2010	2011
Enero	11	9	21	12	12	18	16	19	16	12	15	11
Febrero	18	18	22	7	10	17	18	17	19	26	11	13
Marzo	17	27	20	18	15	22	23	37	25	23	11	17
Abril	26	14	19	15	26	32	32	28	34	16	11	21
Mayo	18	22	25	24	32	28	30	42	25	39	28	29
Junio	24	35	24	23	38	22	43	47	36	37	22	20
Julio	40	21	27	26	26	38	33	54	35	26	31	33
Agosto	32	27	21	33	22	38	31	48	36	35	31	26
Septiembre	29	17	20	24	31	34	28	57	21	19	24	27
Octubre	16	23	24	12	34	26	29	33	23	22	33	16
Noviembre	15	12	18	25	19	25	25	29	23	17	18	13
Diciembre	13	7	18	14	9	19	16	14	14	12	9	9
TOTAL	259	232	259	233	274	319	324	425	307	284	244	235

	Variación 2011/2010	Variación 2011/2009	Variación 2011/2005	Variación 2011/2000	Var. % 2011/2010	Var. % 2011/2009	Var. % 2011/2005	Var. % 2011/2000
Enero	-4	-1	-7	0	-26,7%	-8,3%	-38,9%	0,0%
Febrero	2	-13	-4	-5	18,2%	-50,0%	-23,5%	-27,8%
Marzo	6	-6	-5	0	54,5%	-26,1%	-22,7%	0,0%
Abril	10	5	-11	-5	90,9%	31,3%	-34,4%	-19,2%
Mayo	1	-10	1	11	3,6%	-25,6%	3,6%	61,1%
Junio	-2	-17	-2	-4	-9,1%	-45,9%	-9,1%	-16,7%
Julio	2	7	-5	-7	6,5%	26,9%	-13,2%	-17,5%
Agosto	-5	-9	-12	-6	-16,1%	-25,7%	-31,6%	-18,8%
Septiembre	3	8	-7	-2	12,5%	42,1%	-20,6%	-6,9%
Octubre	-17	-6	-10	0	-51,5%	-27,3%	-38,5%	0,0%
Noviembre	-5	-4	-12	-2	-27,8%	-23,5%	-48,0%	-13,3%
Diciembre	0	-3	-10	-4	0,0%	-25,0%	-52,6%	-30,8%
Total año	-9	-49	-84	-24	-3,7%	-17,3%	-26,3%	-9,3%



	2000	2005	2009	2010	2011
Parque de motocicletas	1.445.644	1.805.827	2.606.674	2.707.482	2.785.000
Motociclistas fallecidos	259	319	284	244	235
Tasa por millón de parque de motos	179	177	109	90	84

Parque de 2011 :estimado





10. TIPO DE ACCIDENTE

	Víctimas mortales en carretera					Dist. % 2011
	2000	2005	2009	2010	2011	
Colisión frontal	751	635	316	307	330	22%
Colisión lateral	131	98	44	37	24	2%
Colisión fronto-lateral	738	564	281	271	197	13%
Colisión múltiple y por alcance	347	247	153	173	131	9%
Salida de la vía	1.642	1.235	752	619	540	37%
Otro tipo de accidente	181	154	142	124	80	5%
Atropello a peatón	376	297	169	157	147	10%
Vuelco	75	38	46	41	30	2%
Total año	4.241	3.268	1.903	1.729	1.479	100%

	Víctimas mortales en carretera							
	Var. 2011 /2010	Var. 2011 /2009	Var. 2011 /2005	Var. 2011 /2000	Var. % 2011/ 2010	Var. % 2011 /2009	Var. % 2011 /2005	Var. % 2011 /2000
Colisión frontal	23	14	-305	-421	7,5%	4,4%	-48,0%	-56,1%
Colisión lateral	-13	-20	-74	-107	-35,1%	-45,5%	-75,5%	-81,7%
Colisión fronto-lateral	-74	-84	-367	-541	-27,3%	-29,9%	-65,1%	-73,3%
Colisión múltiple y por alcance	-42	-22	-116	-216	-24,3%	-14,4%	-47,0%	-62,2%
Salida de la vía	-79	-212	-695	-1.102	-12,8%	-28,2%	-56,3%	-67,1%
Otro tipo de accidente	-44	-62	-74	-101	-35,5%	-43,7%	-48,1%	-55,8%
Atropello a peatón	-10	-22	-150	-229	-6,4%	-13,0%	-50,5%	-60,9%
Vuelco	-11	-16	-8	-45	-26,8%	-34,8%	-21,1%	-60,0%
Total año	-250	-424	-1.789	-2.762	-14,5%	-22,3%	-54,7%	-65,1%

En 2011 las salidas de la vía siguen siendo el accidente mortal más frecuente con 540 fallecidos, el 37% del total.

Respecto de 2010, en 2011, las colisiones frontales han aumentado un 8%. En 2011 hubo 23 fallecidos más en este tipo de accidente. La colisión frontal es un accidente típico de las carreteras convencionales, de hecho el 24% de los accidentes en carretera convencional han sido colisiones frontales. Se trata también de un tipo de accidente asociado a la infracción, en el 44% de los accidentes mortales que fueron por colisión frontal se apreció infracción a las normas de circulación y en un 41% se apreció distracción del conductor.

Respecto de 2000, los tipos de accidente que han presentado los mayores descensos han sido las colisiones laterales, 82%; las colisiones fronto-laterales, 73% y la salidas de la vía, el 67%. El descenso menor se observa en colisiones frontales con una disminución del 56%.



11.- TIPO DE VÍA

	Accidentes mortales en carretera					Dist. % 2011
	2000	2005	2009	2010	2011	
Autopista	268	162	67	69	57	4,3%
Autovía	595	471	291	263	238	17,8%
Carretera Convencional	2761	2.180	1.338	1.215	1.043	78,0%
Total año	3.624	2.813	1.696	1.547	1.338	100,0%

	Accidentes mortales en carretera							
	Var. 2011 /2010	Var. 2011 /2009	Var. 2011 /2005	Var. 2011 /2000	Var. % 2011/ 2010	Var. % 2011 /2009	Var. % 2011 /2005	Var. % 2011 /2000
Autopista	-12	-10	-105	-211	-17,4%	-14,9%	-64,8%	-78,7%
Autovía	-25	-53	-233	-357	-9,5%	-18,2%	-49,5%	-60,0%
Carretera Convencional	-172	-295	-1.137	-1.718	-14,2%	-22,0%	-52,2%	-62,2%
Total año	-209	-358	-1.475	-2.286	-13,5%	-21,1%	-52,4%	-63,1%

	Víctimas mortales en carretera					Dist. % 2011
	2000	2005	2009	2010	2011	
Autopista	326	199	80	81	62	4,2%
Autovía	713	574	335	294	255	17,2%
Carretera Convencional	3202	2.495	1.488	1.354	1.162	78,6%
Total año	4.241	3.268	1.903	1.729	1.479	100,0%

	Víctimas mortales en carretera							
	Var. 2011 /2010	Var. 2011 /2009	Var. 2011 /2005	Var. 2011 /2000	Var. % 2011/ 2010	Var. % 2011 /2009	Var. % 2011 /2005	Var. % 2011 /2000
Autopista	-19	-18	-137	-264	-23,5%	-22,5%	-68,8%	-81,0%
Autovía	-39	-80	-319	-458	-13,3%	-23,9%	-55,6%	-64,2%
Carretera Convencional	-192	-326	-1.333	-2.040	-14,2%	-21,9%	-53,4%	-63,7%
Total año	-250	-424	-1.789	-2.762	-14,5%	-22,3%	-54,7%	-65,1%

En carretera convencional es donde se sigue registrando el mayor número de víctimas mortales con el 79% del total. Respecto del año 2010, en carretera convencional han fallecido 192 personas menos que en 2010, lo que ha supuesto un descenso del 14%.

Respecto de 2000:

En todos los tipos de vía se registra un descenso en el número de muertos superior al 60%. En autopista el descenso ha sido del 81% y en autovía y carretera convencional del 64%.



12. USO DE ACCESORIOS DE SEGURIDAD

El porcentaje de conductores y pasajeros de turismos fallecidos que no llevaban puesto el cinturón de seguridad ha descendido del 42% en 2000 al 22% en 2011.

El porcentaje de conductores y pasajeros de motocicleta fallecidos que no usaban casco en carretera ha descendido del 10% en 2000 al 2% en 2011.

El porcentaje de conductores y pasajeros de ciclomotor fallecidos que no usaban casco en carretera ha descendido del 50 % en 2000 al 22% en 2011.

Víctimas mortales	Sin utilizar accesorios de seguridad				
	2000	2005	2009	2010	2011
Turismo	1.152	686	239	241	183
Furgoneta	111	77	58	13	26
Motocicleta	26	27	10	17	5
Ciclomotor	113	73	22	12	7

Víctimas mortales	Total				
	2000	2005	2009	2010	2011
Turismo	2.730	2.021	1.044	1.066	824
Furgoneta	239	172	128	92	78
Motocicleta	259	319	284	244	235
Ciclomotor	227	142	73	44	32

Porcentaje de víctimas mortales que no utilizaban accesorio de seguridad					
Tipos de vehículo	2000	2005	2009	2010	2011
Turismo	42%	34%	23%	23%	22%
Furgoneta	46%	45%	45%	14%	33%
Motocicleta	10%	8%	4%	7%	2%
Ciclomotor	50%	51%	30%	27%	22%