



BALANCE 2014

LUCHA CONTRA LA INMIGRACIÓN IRREGULAR



INMIGRANTES IRREGULARES LLEGADOS A LAS COSTAS ESPAÑOLAS

COMPARATIVA 2013-2014

► POR MEDIO DE EMBARCACIONES

2013

3.237

2014

4.552



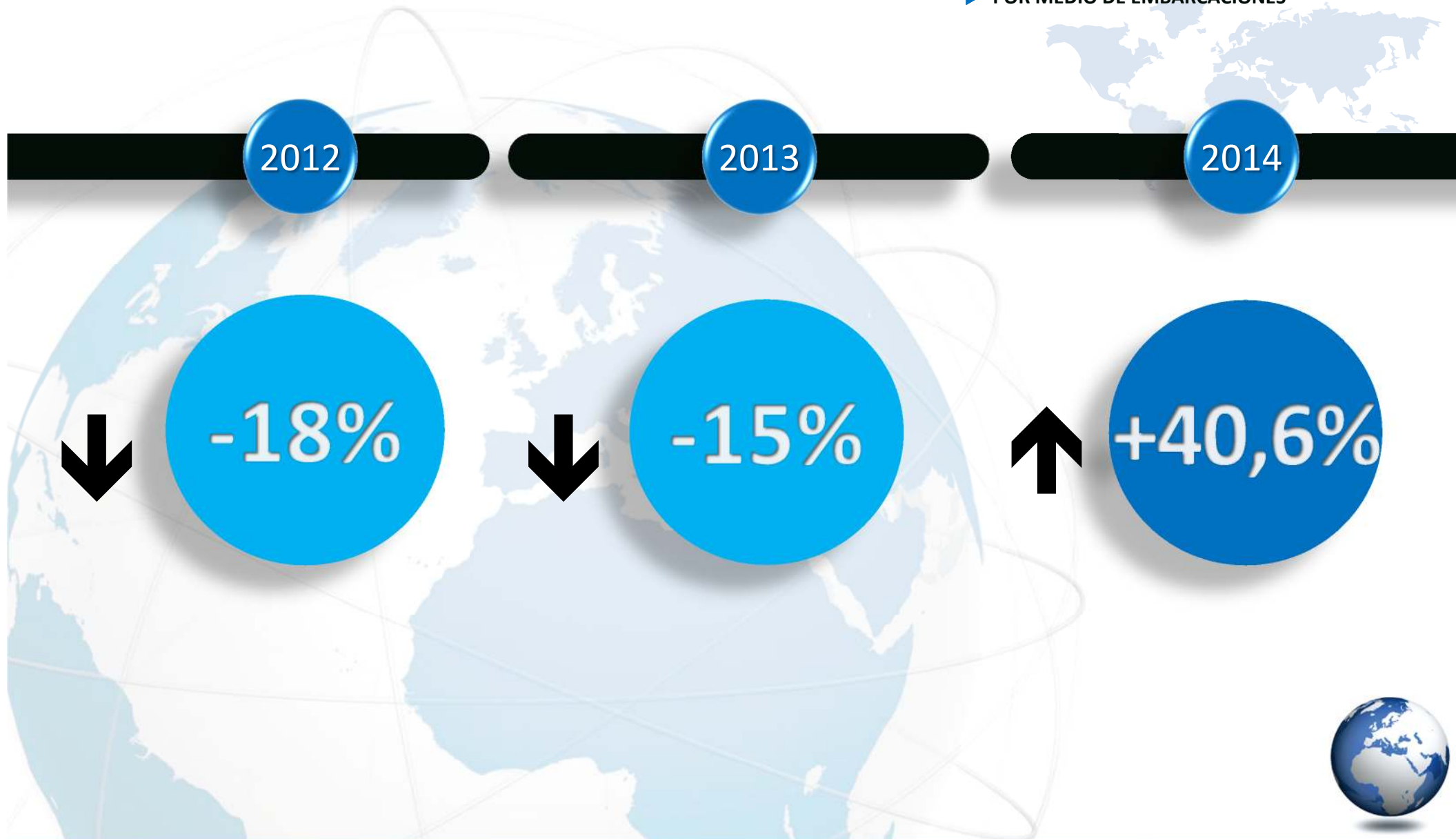
+40,6%

+1.315



INMIGRANTES IRREGULARES LLEGADOS A LAS COSTAS ESPAÑOLAS COMPARATIVA 2012-2013-2014

▶ POR MEDIO DE EMBARCACIONES



INMIGRANTES IRREGULARES LLEGADOS A LA PENÍNSULA, BALEARES Y CANARIAS

COMPARATIVA 2013-2014

▶ POR MEDIO DE EMBARCACIONES

PENÍNSULA Y BALEARES

2013

2014

3.041

4.256



+1.215

+40%

CANARIAS

2013

2014

196

296



+100

+51%

El número de inmigrantes irregulares llegados a España por medio de embarcaciones es significativamente inferior a las producidas en el Mediterráneo central con más 170.000*

(*) INFORMACIÓN PUBLICADA POR LA AGENCIA EUROPEA FRONTEX



INMIGRANTES IRREGULARES LLEGADOS A LAS COSTAS ESPAÑOLAS

COMPARATIVA 2006-2014

► POR MEDIO DE EMBARCACIONES

2006

39.180

2014

4.552



-88%

-34.628





INMIGRANTES IRREGULARES LLEGADOS A LA PENÍNSULA, BALEARES Y CANARIAS

COMPARATIVA 2006-2014

▶ POR MEDIO DE EMBARCACIONES

PENÍNSULA Y BALEARES

2006

2014

7.502

4.256



-3.246

-43%

CANARIAS

2006

2014

31.678

296



-31.382

-99%



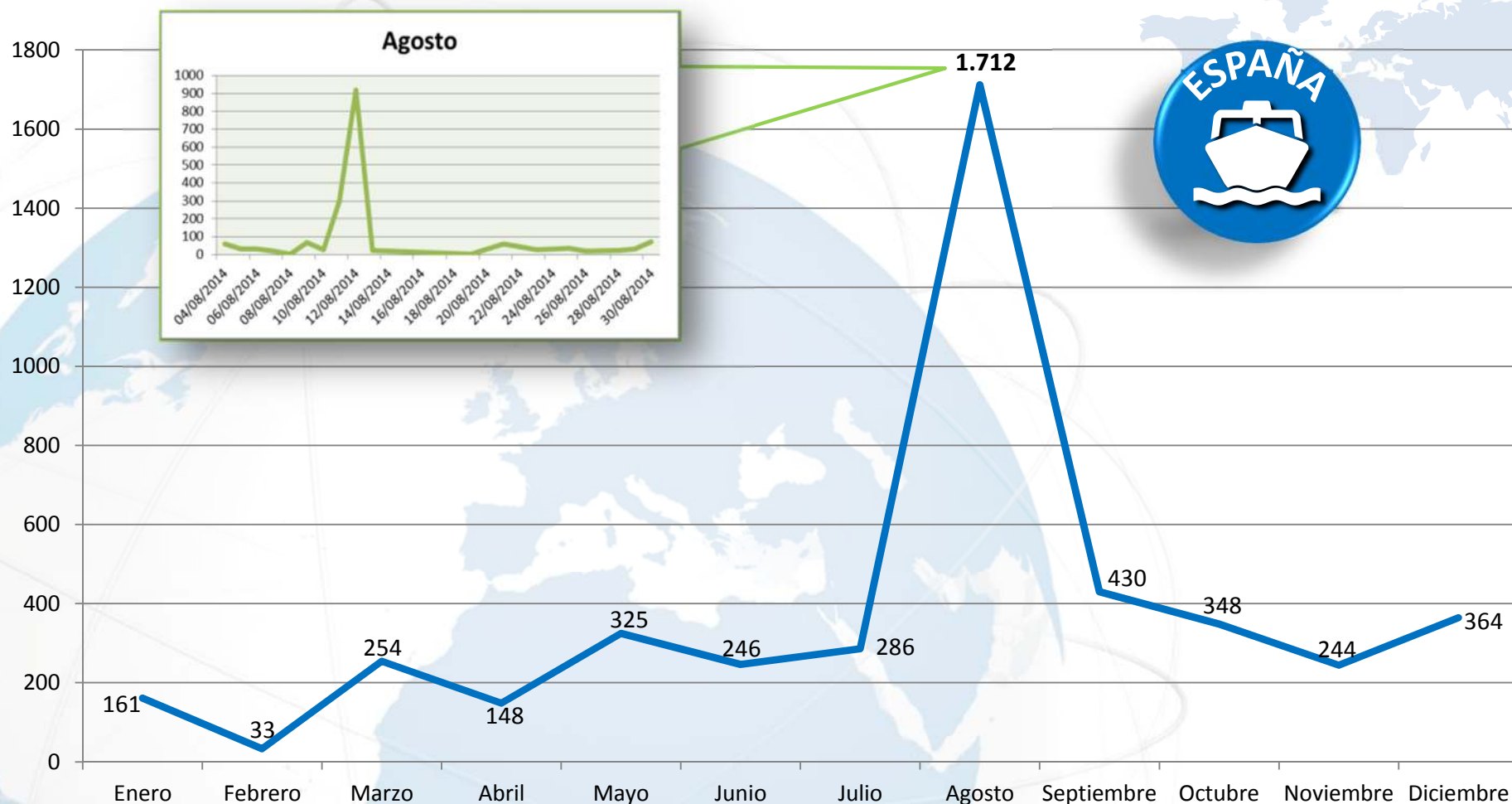
INMIGRANTES IRREGULARES LLEGADOS A LAS COSTAS ESPAÑOLAS SERIE HISTÓRICA 1999-2014

▶ POR MEDIO DE EMBARCACIONES



De manera general, 2014 muestra un comportamiento similar al registrado en 2013

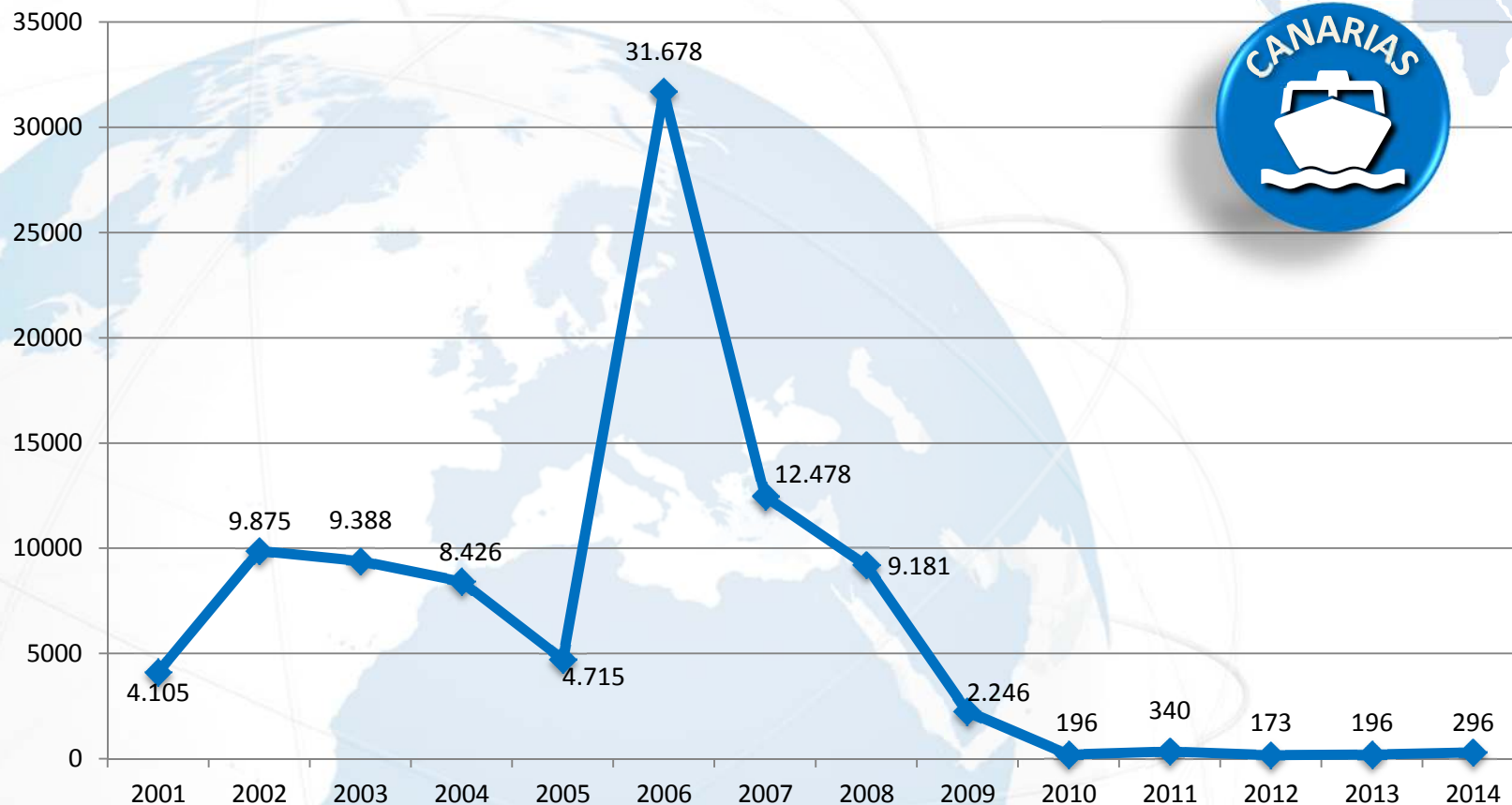
INMIGRANTES IRREGULARES LLEGADOS A LAS COSTAS ESPAÑOLAS SERIE MENSUAL 2014



Durante el 11 y 12 de agosto de 2014 se produjeron más de 1.200 llegadas por mar de inmigrantes irregulares a las costas de Cádiz



INMIGRANTES IRREGULARES LLEGADOS A CANARIAS SERIE HISTÓRICA 2001-2014



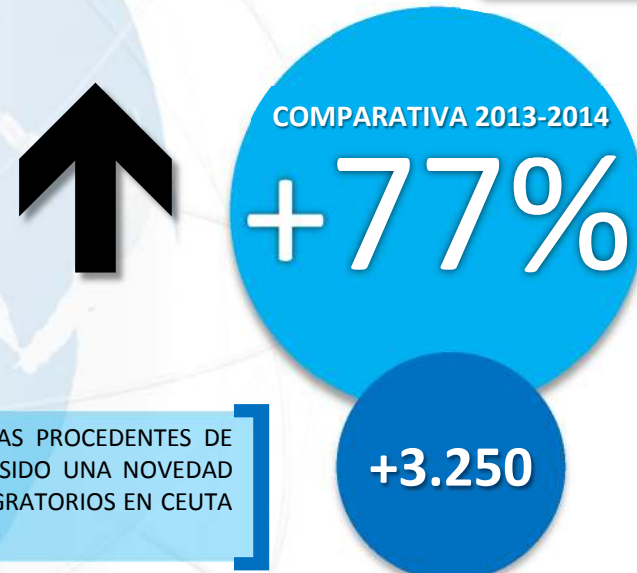
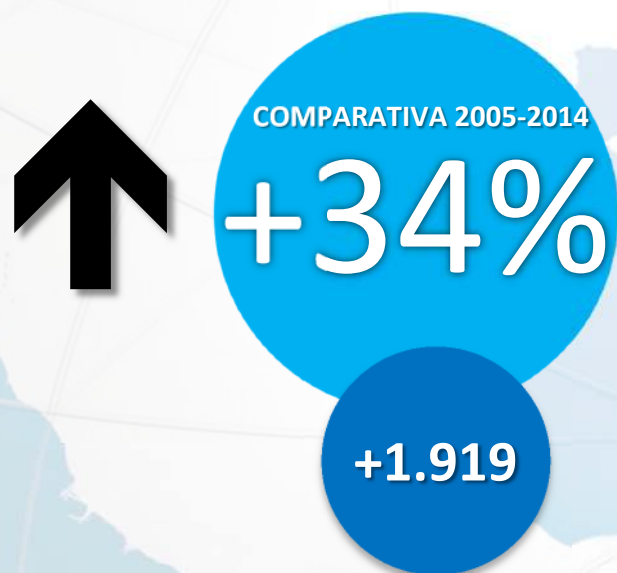
INMIGRANTES IRREGULARES LLEGADOS A CEUTA Y MELILLA

COMPARATIVAS 2005-2014 | 2013-2014



(*) DE ELLOS, 273 PROCEDENTES DE SIRIA

(**) DE ELLOS, 3.305 PROCEDENTES DE SIRIA, POTENCIALES REFUGIADOS

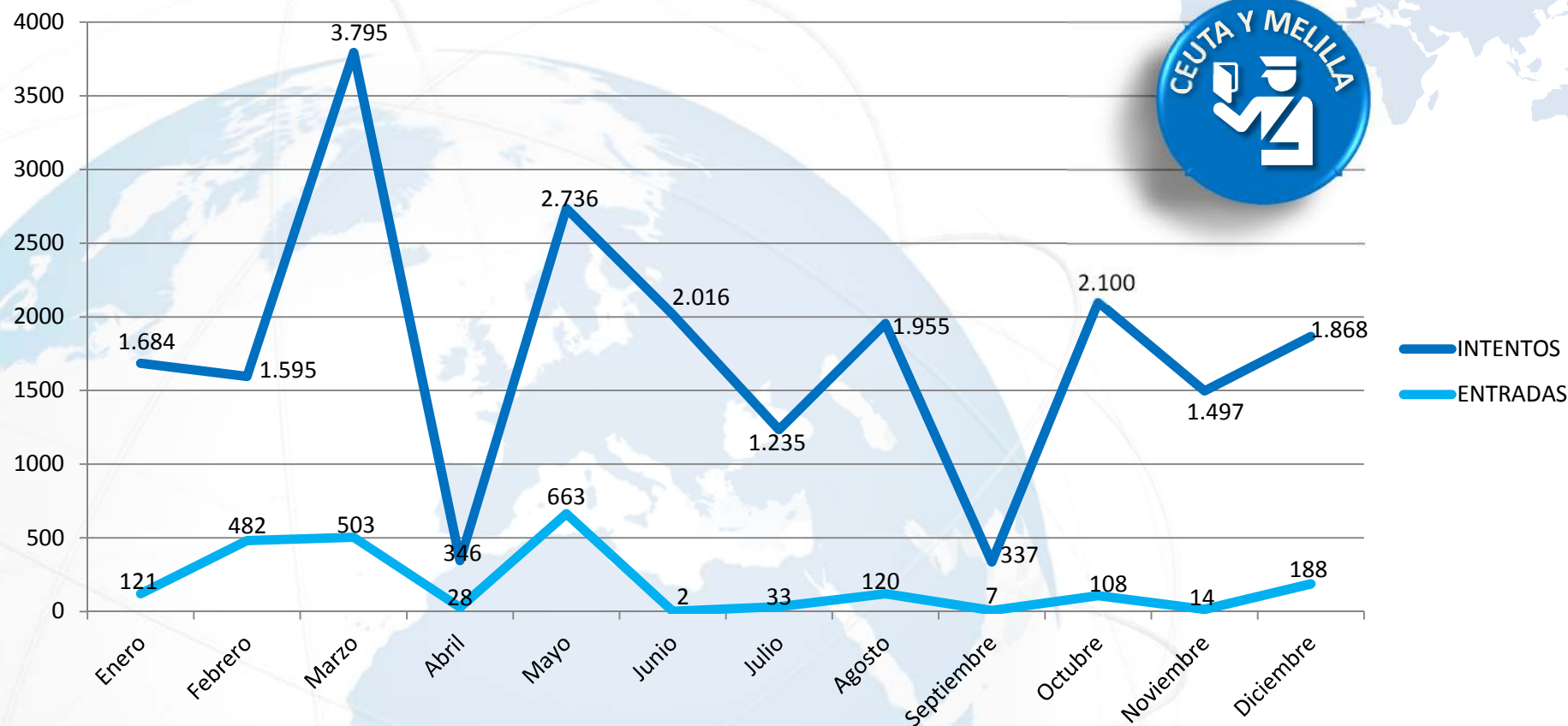


LA LLEGADA DE MÁS DE 3.300 PERSONAS PROCEDENTES DE SIRIA A CEUTA Y MELILLA EN 2014, HA SIDO UNA NOVEDAD QUE HA INCREMENTADO LOS FLUJOS MIGRATORIOS EN CEUTA Y, ESPECIALMENTE, EN MELILLA



INMIGRANTES IRREGULARES LLEGADOS A CEUTA Y MELILLA

ASALTOS A LAS VALLAS FRONTERIZAS



En 2014, se registraron cerca de 19.000 intentos de asalto al vallado de Melilla (un 350% más que 2013). Gracias a las medidas disuasorias y a la labor de las Fuerzas y Cuerpos de Seguridad del Estado, el 90% de los asaltantes no accedieron a Ceuta y Melilla

LA PRESIÓN MIGRATORIA EN ESPAÑA ANÁLISIS Y RESULTADOS EN 2014

- ▶ Hoy en día, persiste una fuerte presión migratoria hacia España, especialmente en las fronteras terrestres de Ceuta y Melilla.
- ▶ A la fuerte presión migratoria africana hacia España se suma ahora la ejercida por el flujo creciente de los ciudadanos procedentes de Siria.
- ▶ De manera general, descontando las llegadas de nacionales sirios y un repunte en agosto, el año 2014 muestra un comportamiento similar al registrado en 2013.
- ▶ El modelo de gestión de la inmigración impulsado por el Ministerio del Interior es el principal factor del mantenimiento de la tendencia general de las cifras globales de los flujos de inmigración irregular desde África.
- ▶ **LOS RESULTADOS OBTENIDOS SE BASAN EN UN TRABAJO CONJUNTO EN EL QUE DESTACAN:**
 - LA TAREA DIARIA DE LA POLICÍA Y DE LA GUARDIA CIVIL
 - LAS RESPUESTAS ADAPTADAS DEL MINISTERIO DEL INTERIOR ANTE LOS NUEVOS RETOS DE LAS REDES DE LA INMIGRACIÓN
 - LA COLABORACIÓN CONSOLIDADA POR ESPAÑA CON LOS PRINCIPALES PAÍSES DE ORIGEN Y TRÁNSITO DE LA INMIGRACIÓN IRREGULAR

TRABAJO, EFICIENCIA Y COMPROMISO

REPATRIACIONES DE INMIGRANTES IRREGULARES LLEGADOS A ESPAÑA COMPARATIVA 2013-2014

2013

23.889

2014

20.993



-12%

-2.896

La llegada de manera irregular en 2014 de más de 3.300 ciudadanos procedentes de Siria (potenciales refugiados), explica la disminución del número de repatriaciones respecto a 2013

REPATRIACIONES DE INMIGRANTES IRREGULARES LLEGADOS A ESPAÑA COMPARATIVA 2013-2014

FIGURAS RECOGIDAS EN LA LEY DE EXTRANJERÍA	2013	2014	DIF	%
DENEGACIÓN ENTRADA	8.704	8.109	-595	-7,9%
READMISIONES	1.199	1.067	-132	-11%
DEVOLUCIONES	5.002	4.121	-881	-17,6%
EXPULSIONES	8.984	7.696	-1.288	-14,3%
TOTALES	23.889	20.993	-2.896	-12%

► FIGURAS CONTEMPLADAS EN LA LEY DE EXTRANJERÍA

- **DENEGACIÓN ENTRADA:** Personas rechazadas en los puestos fronterizos habilitados, habitualmente, puertos y aeropuertos.
- **READMISIONES:** Expulsados de España en virtud de acuerdos de readmisión con terceros países.
- **DEVOLUCIONES:** Personas que trataron de entrar en España por puestos no habilitados como fronteras.
- **EXPULSIONES:** Repatriados en virtud de las causas recogidas en la Ley de Extranjería a través de expedientes administrativos derivados de la estancia ilegal en España.



TIPOS DE EXPULSIONES

COMPARATIVA 2013-2014

EXPULSIONES

	2013	2014
TOTAL EXPULSIONES	8.984	7.696
▪ EXPULSIONES CUALIFICADAS	7.582	6.557
	84%	85%
▪ EXPULSIONES NO CUALIFICADAS	1.402	1.139
	16%	15%

Las expulsiones cualificadas representan el 85% y aumentan un punto respecto al año anterior mientras que las expulsiones no cualificadas descienden a un 15%

PRINCIPALES PROYECTOS DURANTE EL AÑO 2014

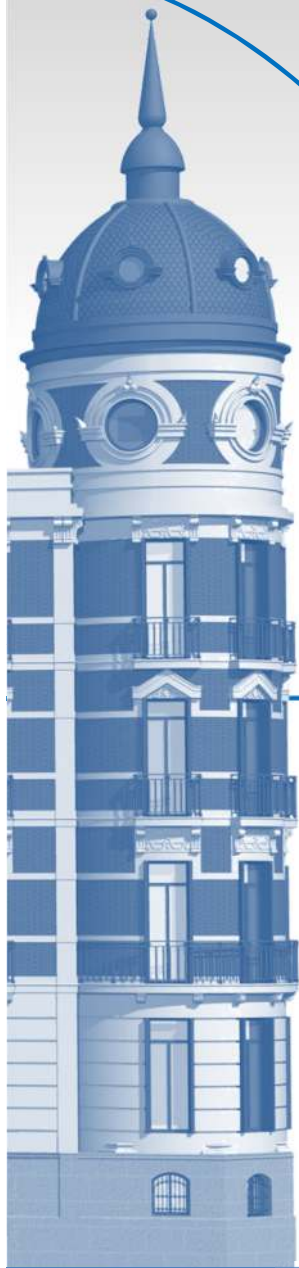
- ▶ **CREACIÓN DE OFICINAS DE PROTECCIÓN INTERNACIONAL EN LOS PUESTOS FRONTERIZOS DE CEUTA Y MELILLA.** En estas oficinas, y siempre con asistencia de abogado e intérprete, las personas que puedan necesitar protección internacional pueden formalizar su solicitud ante las autoridades al cargo del puesto fronterizo.
- ▶ **APOYO AL PROGRAMA DE RETORNO VOLUNTARIO DE LA ORGANIZACIÓN INTERNACIONAL PARA LAS MIGRACIONES (OIM) EN MARRUECOS.** Durante 2014 el Ministerio del Interior ha alcanzado un total de 600.000 euros de contribución al programa internacional liderado por la OIM destinado a ayudar a los inmigrantes subsaharianos que se encuentran irregularmente en Marruecos y pretenden regresar a su país de origen para integrarse social y laboralmente.
- ▶ **MEJORA DE LAS INFRAESTRUCTURAS EN LOS PUESTOS FRONTERIZOS DE CEUTA Y MELILLA.** Medidas de seguridad pasivas en los puestos fronterizos, y refuerzo de las dotaciones policiales encargadas de la protección de las fronteras en Ceuta y Melilla, gracias a una ayuda financiera extraordinaria de 10 millones de euros obtenida de la Comisión Europea.



PRINCIPALES PROYECTOS DURANTE EL AÑO 2014

- ▶ **FRONTERAS INTELIGENTES (SMART-BORDERS):** Mayor despliegue de los Sistemas ABC y API de control de pasajeros en puestos fronterizos establecidos en puertos y aeropuertos.
- ▶ **INCREMENTO DE LAS CAPACIDADES DE LOS MEDIOS MARÍTIMOS DE VIGILANCIA** dotándoles de sensores optrónicos, radar y sistemas de comunicación vía satélite, que les permite el acceso desde alta mar a los servicios de vigilancia marítima, Centros de Control de Vigilancia Marítima y autoridades que intervienen en el control de la frontera exterior.
- ▶ **EUROSUR:**
 - Interconexión e interoperatividad en tiempo real del Sistema Integrado de vigilancia Exterior (SIVE) español y del Sistema Integrado de Vigilancia, Comando y Control (SIVICC) portugués.
 - Desarrollos para la mejora de las capacidades del SIVE.
- ▶ **PERSEUS:** Sistema europeo de vigilancia marítima que tiene como objeto la protección de los mares europeos y sus fronteras mediante la integración bajo una única base tecnológica de los sistemas nacionales y europeos existentes.
- ▶ **CLOSEYE:** Tiene como objeto incorporar a los sistemas de vigilancia fronteriza actuales nuevas herramientas como satélites, aerostatos y aviones no tripulados, entre otros dispositivos, para mejorar la seguridad en las fronteras exteriores marítimas de la Unión Europea.

MAYO 2015



MAYO 2015
MINISTERIO
DEL INTERIOR



www.interior.gob.es

Síguenos

