



Balance Tráfico - Semana Santa 2017

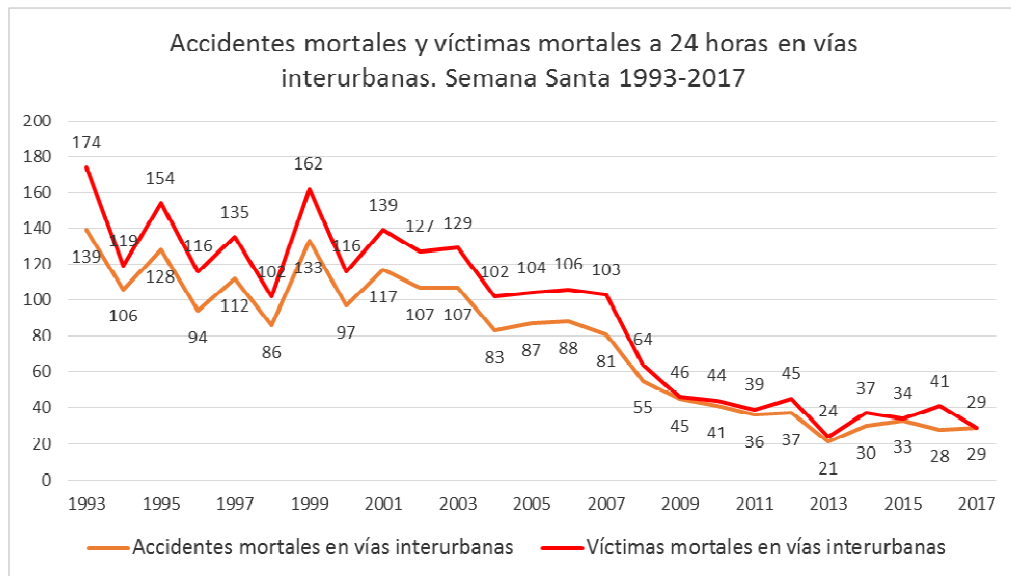
Semana Santa finaliza con 29 víctimas mortales por accidentes en las carreteras, 12 menos que el año pasado

- 6 de los 16 fallecidos que viajaban en turismo o furgoneta no hacían uso del cinturón de seguridad
- Las salida de vía sigue siendo el tipo de accidente más frecuente, con 13 fallecidos
- En este periodo vacacional no ha fallecido ningún menor de 14 años ni mayor de 75 años.
- Se han realizado 15,2 millones de desplazamientos, un millón más que en 2016

18 de abril de 2017.- Durante la Semana Santa de 2017, 29 personas han perdido la vida en 29 accidentes de tráfico ocurridos en vías interurbanas (estos datos son provisionales y a 24 horas) desde que el pasado viernes 7 de abril a las 15:00 horas comenzara el dispositivo especial de tráfico de Semana Santa que finalizó a las 24 horas de ayer lunes. Esta cifra supone un descenso de 12 fallecidos menos que el año pasado.

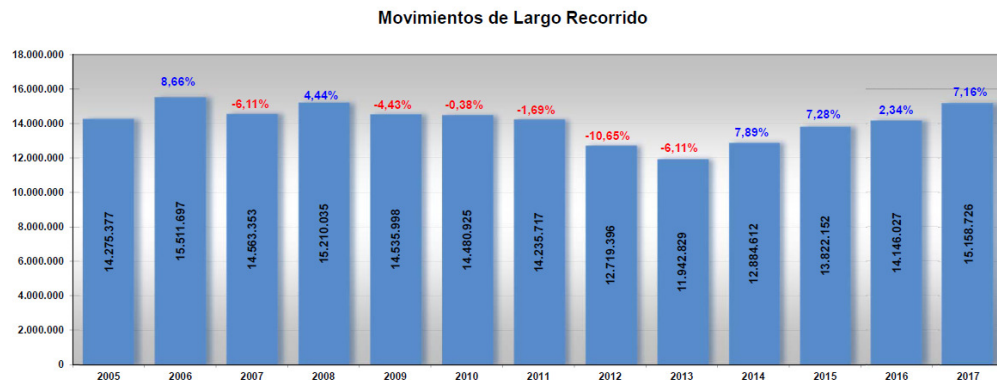
Gregorio Serrano, director general de Tráfico ha expresado su *“agradecimiento a los empleados públicos, a los agentes de la Agrupación de Tráfico de la Guardia Civil, al personal técnico especializado que atiende los centros de gestión y al resto de operarios de empresas y servicios de emergencia, el trabajo desarrollado durante toda esta operación especial, ya que con su trabajo y dedicación han contribuido a reducir las víctimas ocasionadas por accidentes de tráfico”*.

También ha agradecido a los distintos usuarios de las carreteras el comportamiento responsable que han tenido durante estos días, actuación que sin duda ha contribuido a la reducción de las muertes por accidente de tráfico. Pese a este descenso, Gregorio Serrano ha manifestado que no podemos ser complacientes mientras haya un solo fallecido en carretera y en ese objetivo trabajamos en la DGT cada día.



DESPLAZAMIENTOS

Durante estos diez días y medio se han producido 15,2 millones de desplazamientos de largo recorrido, 7,2% más que los que se produjeron en la Semana Santa de 2016 que ascendieron a 14,2 millones. Es el cuarto año consecutivo que aumentan los movimientos por carretera en este periodo vacacional, situándose en niveles muy similares a los que se registraron en la Semana Santa de 2008.



En este periodo se han producido un accidente mortal más que en la Semana Santa del año pasado, pero el número de fallecidos ha sido menor, 29 frente a los 41 del pasado año, año en el que se produjo un accidente de autobús en Tarragona en el que fallecieron 13 personas.



CARACTERÍSTICAS DE LA ACCIDENTALIDAD

Por comunidades autónomas, las que han registrado aumentos han sido: Andalucía, Aragón, Principado de Asturias, Cantabria, Castilla la Mancha, Castilla y León y La Rioja. No se han registrado fallecimientos en Canarias, Murcia y Navarra.

	Víctimas mortales						
	2012	2013	2014	2015	2016	2017	Dif. 2017/2016
Andalucía	5	3	9	3	3	4	1
Aragón	2	2	2	0	0	2	2
Asturias, Principado de	2	1	1	0	0	2	2
Balears, Illes	3	0	0	1	1	1	0
Canarias	0	1	1	1	1	0	-1
Cantabria	1	0	0	1	0	1	1
Castilla-La Mancha	2	3	5	4	2	3	1
Castilla y León	5	1	4	2	4	6	2
Cataluña	12	3	2	5	17	1	-16
Extremadura	3	0	0	1	2	1	-1
Galicia	4	1	4	5	3	2	-1
Madrid, Comunidad de	1	3	2	3	1	1	0
Murcia, Región de	1	2	0	1	1	0	-1
Navarra, Comunidad Foral de	2	1	0	0	1	0	-1
Rioja, La	0	0	0	0	0	2	2
Comunidad Valenciana	0	3	7	6	4	2	-2
País Vasco	2	0	0	1	1	1	0
Total	45	24	37	34	41	29	-12

- **Por tipo de vía:** 26 personas han fallecido en accidentes ocurridos en vías convencionales, frente a las 3 que se han registrado en accidentes ocurridos en autovías o autopistas.
- **Por tipo de accidente:** La salida de vía sigue siendo el tipo de accidente más frecuente, con 13 fallecidos. En colisiones frontales han fallecido 5 personas, cifra idéntica a la del año pasado y 2 han fallecido atropelladas.
- **Por medio de desplazamiento:** En turismo han fallecido 14 personas, la misma cifra que el año anterior; 7 en motocicleta, una víctima mortal más que en la Semana Santa de 2016; 4 ciclistas, 3 más que en 2016 y 2 peatones, la mitad que el año anterior.



- **Por tramo horario:** en el que más accidentes mortales han ocurrido ha sido entre las 07:00 y las 20:00 horas con 23 fallecidos. Desde las 20:00 horas a las 06:59 fallecieron 6 personas.
 - **Por grupo de edad:** El grupo de edad con mayor número de fallecidos ha sido el de 45 a 54 años con 7 fallecidos, seguidos del grupo de 55 a 64 años con 6 fallecidos y de 35 a 44 con 5 fallecidos. En este periodo vacacional no ha fallecido ningún menor de 14 años ni mayor de 75 años.
 - **Uso de los dispositivos de seguridad:** de los 16 fallecidos en turismo y furgoneta, 6 de ellos no utilizaba cinturón de seguridad en el momento del accidente. Tampoco hacía uso del casco, uno de los cuatro fallecidos que se desplazaba en bicicleta.
-